

Asociación española de historia económica

Documentos de trabajo

DT-AEHE Nº 0605

Santiago Zapata Blanco

SERIES DE DEFLACTORES CORCHEROS DESDE 1900

Texto original recibido en febrero de 2006

Texto revisado y aceptado por el Comité de Redacción en noviembre de 2006

AEHE, MADRID, 2006

SERIES DE DEFLACTORES CORCHEROS DESDE 1900

RESUMEN:

El objeto de este trabajo es elaborar series de deflatores, para todo el siglo XX, de tres productos representativos del negocio corchero: corcho crudo, corcho en plancha y tapones de corcho natural. Como los precios correspondientes no están disponibles, se utilizan valores unitarios de la producción y de las exportaciones de Portugal y España y de las importaciones del Reino Unido. Con los valores unitarios seleccionados tras diversas pruebas de coherencia y verosimilitud, se calculan índices de Laspeyres, Paasche y Fisher y un “deflactor corchero sintético”. A continuación, se realiza un análisis preliminar de los valores unitarios, como indicadores de los precios, durante la segunda mitad del siglo XX. Por último, se ofrecen en un apéndice estadístico las principales cifras empleadas para la elaboración de los deflatores.

Palabras Clave: Deflatores; Corcho; Siglo XX; Portugal; España.

ABSTRACT:

The aim of this work is to elaborate series of deflators, for whole twentieth century, of three representative products in the cork business: raw cork, corkwood in planks and stoppers of natural cork. Given that prices of these products are not available, the data bases for reconstruction are, on one hand, unitary values of production and exports from Portugal and Spain and, on the other hand, unitary ones of United Kingdom’s imports. By using these values, selected after different tests of coherence and credibility, Laspeyres, Paasche and Fisher’s indexes and a “synthetic cork deflator” are calculated. Then, a preliminary analysis about the unitary values as a proxy to the prices during the second half of twentieth century is realized. At last, the main figures which have been employed to the building of the deflators are shown in a statistical appendix.

Key words: Deflators; Cork; Twentieth century; Portugal; Spain.

JEL Codes: E31; N54; N64; N74.

Santiago ZAPATA BLANCO
Facultad de Ciencias Económicas
Universidad de Extremadura
06071 Badajoz (España)

Tfno.: (34) 924-289504

Fax: (34) 924-272509

E-mail: szapata@unex.es

Website: <http://eco.unex.es/szapata>

SERIES DE DEFLACTORES CORCHEROS DESDE 1900*

Santiago ZAPATA BLANCO
Universidad de Extremadura

Cuando se analizan hechos que transcurren en el largo o muy largo plazos, como suelen hacer los historiadores económicos, es preciso contar con una información cuantitativa suficientemente homogénea que permita comparar los datos de diversos momentos del periodo estudiado. Ya se sabe que, en las investigaciones económicas, una de las formas más frecuentes de agregar y homogeneizar consiste en expresar las variables en unidades monetarias. Pero este procedimiento, aparte de la dificultad que entraña la valoración de numerosos bienes o servicios, tiene el inconveniente de que las cifras resultantes incorporan las modificaciones de la variable propiamente dicha y las de sus precios reales o estimados, que, a su vez, pueden verse afectados por las fluctuaciones de los tipos de cambio. De manera que se mezclan dos (o tres) efectos distintos, y a veces contrapuestos, que, en la mayoría de los análisis, conviene separar. Y, para esto, como también es conocido, se emplean deflatores que, según el objeto de la investigación, recogerán en uno o más índices la evolución de los precios cuya influencia se pretenda aislar.

Así, pongo por caso, si se desea comparar la marcha de una rama industrial (de sus producciones, del excedente bruto, de los salarios,...) con la del conjunto de la economía (desde el punto de vista del producto, de las ventas, de la inversión,...), lo aconsejable será utilizar esos deflatores muy generales, que tienen en cuenta gran número de precios y que son publicados regularmente por algunos organismos oficiales, como el índice de los precios implícitos del PIB, o los de precios al por mayor, o el del coste de la vida, entre otros. Mientras que, si el estudio comparativo se limita a las diversas trayectorias de una rama industrial en el espacio, en el tiempo, en los distintos tipos de empresas, etc., será preciso disponer (junto a los mencionados deflatores generales, y con preferencia a éstos) de deflatores específicos que reflejen bien los movimientos de los precios de la industria en cuestión, que pueden ser muy diferentes a los que correspondan a la generalidad de la economía. Sin embargo, por tratarse de actividades muy concretas y a veces de escasa importancia dentro de la economía del país o del sector, estos deflatores específicos raramente son objeto de publicación por alguna entidad del Estado, por lo cual habrán de ser elaborados por el investigador, como sucede, por ejemplo, a quien se proponga analizar las vicisitudes de la industria corchera.

En efecto, la industria corchera, cuyo estudio está justificado por su concentrada localización en unas cuantas comarcas de varias comunidades autónomas o por su intensa y directa relación con el bosque mediterráneo (que le proporciona la materia prima), es, desde distintos puntos de vista, una minúscula actividad que no tiene ninguna influencia en la marcha de los parámetros macroeconómicos. La administración pública proporciona de la misma una información limitada y, a veces (como ocurre con los índices de precios que se encuentran en la web del INE), metida, sin posibilidad de disociarla, dentro del grupo que suele llamarse “Madera y corcho”, dominado completamente por la madera, cuya importancia es muy superior a la del corcho.

En consecuencia, me propongo elaborar, en este trabajo, unos deflatores específicos corcheros que, junto a la colección de deflatores generales (disponibles en diversas publicaciones oficiales), ayuden al estudio de las actividades relativas a los aprovechamientos forestales, a la industria y al comercio de productos corcheros.

El texto se ha dividido en cuatro epígrafes y un apéndice. En el primer epígrafe se expone el método aplicado para la elaboración de los deflatores. En el segundo se someten a diversas pruebas

* Esta investigación se ha realizado dentro de los proyectos 2PR01B019 y BEC2001-2128, financiados por la Junta de Extremadura y el Ministerio de Ciencia y Tecnología, respectivamente. Agradezco a un evaluador anónimo, a mis compañeros del Grupo de Estudios de Historia Rural, a Georgina Cortés, Elena Martínez Ruiz, Julián Ramajo, Tomás Ruiz, Antonio Tena y, muy especialmente, a Francisco M. Parejo la ayuda prestada para la redacción de las páginas que siguen, cuyos defectos sólo a mí deben achacarse.

la coherencia y verosimilitud de las cifras empleadas para la construcción de las series de deflatores. En el tercero se hace un breve análisis de la evolución de una parte de las series estimadas. En el cuarto se resumen las conclusiones de la investigación. Y, después de la bibliografía, se termina con un Apéndice Estadístico, donde figuran las cifras que sustentan el trabajo realizado.

1. El método

Teniendo en cuenta que un deflactor no es más que un índice de precios y que no existen series de precios de productos corcheros (salvo algunas, muy fragmentarias, que se mencionarán más adelante), he adoptado, como primero y principal supuesto, el siguiente: los valores unitarios de la producción forestal e industrial o de las exportaciones e importaciones de dichos productos son una buena aproximación a la cifra del precio respectivo¹.

Por ser obvias, no me ocuparé de las diferencias existentes entre el valor unitario y el precio de un producto. Pero sí me parece oportuno recordar que el valor unitario, obtenido mediante la división del valor total entre la correspondiente cantidad total (producida, exportada o importada), tiene la ventaja de reflejar de forma ponderada el valor de la unidad del producto a que se refiere. Y esta ventaja es una consecuencia del defecto del valor unitario de tener su origen en cantidades agregadas y no, como sucede cuando se trata del precio, en un producto homogéneo y bien definido. El Cuadro 1 aclara este asunto.

CUADRO 1
Datos de una ficticia cosecha de corcho

	<i>Cantidad</i>	<i>Valor</i>	<i>Valor unitario</i>	<i>Precio</i>
Bornizo	80			10
Corcho de reproducción	140			21
TOTAL	220	3.740	(a) 17	(b) 17

(a) Valor dividido entre la cantidad.

(b) Precio ponderado del corcho, tomando como coeficientes de ponderación las cantidades cosechadas de bornizo y corcho de reproducción.

Los datos sombreados son los únicos que proporcionan las estadísticas forestales oficiales de España, y de ellos por simple división se llega al valor unitario de 17, un indicador muy grosero, sin duda. Si tuviéramos la suerte de encontrar en fuentes complementarias cifras que distinguieran cantidades y precios de bornizo y corcho de reproducción, mejoraría notablemente nuestra información sobre esta cosecha de corcho. Claro, que esto sólo sucederá en contadas ocasiones y, por lo general, habremos de conformarnos con las cantidades y valores totales y con el valor unitario. Sin embargo, la cifra del valor unitario, al ser idéntica a la del precio ponderado (como se ve en el Cuadro 1), puede tomarse como la cotización media de lo que cabría denominar “materia prima corchera”, un producto inexistente (porque la saca del Cuadro 1 está compuesta, en realidad, de bornizo y corcho de reproducción) pero que habría sido el objeto de las transacciones entre propietarios de alcornoques e industriales, si se considera el negocio corchero de forma global y simplificada. Por tanto, ese indicador del precio, que es el valor unitario, también tiene sus virtudes.

Ahora bien, el párrafo anterior trae a colación indirectamente el asunto de la heterogeneidad del corcho (y, por extensión, de los productos corcheros), un problema que puede complicar, hasta el extremo de hacerlo imposible, el estudio de la evolución de los precios o de los valores unitarios corcheros.

Quienes se han ocupado de este problema recomiendan la elección de productos homogéneos, pero advierten de que, como esa condición sólo se cumplirá parcialmente, los precios o valo-

¹ El uso del valor unitario, como indicador aproximado del precio, para calcular series de deflatores es una práctica habitual en los estudios actuales de comercio exterior: Aguado (2002).

res unitarios obtenidos deberán considerarse como groseras aproximaciones a la realidad². Una actitud cautelosa que ya tenían los técnicos de la Junta Nacional da Cortiça, de Portugal, respecto a la estimación que hacían de los precios del corcho de reproducción, aunque dispusieran de una información básica amplia y (supongo) coherente, recogida en las distintas zonas corcheras del país³.

En consecuencia, escogí tres productos, que darán lugar a deflatores diferentes: el corcho crudo, el corcho en plancha y los tapones de corcho natural. Tres productos demasiado heterogéneos en sí mismos y cuya diversidad se acrecentará por la discontinuidad de la información existente en la documentación original (como se pone de manifiesto en la descripción de las fuentes utilizadas, que se encuentra al comienzo del Apéndice Estadístico), que, no obstante, superan las pruebas de coherencia y verosimilitud a las que van a ser sometidos en el epígrafe siguiente. En cualquier caso, son tres productos de la máxima importancia en el negocio corchero. El corcho crudo y el corcho en plancha representan un elevadísimo porcentaje de los costes de producción de la industria corchera⁴, y el tapón de corcho natural fue el principal producto de toda la época de la industria tradicional (conocida, por este motivo, como taponera) y ha vuelto a serlo desde las décadas de 1950 o 1960, después del lapso comprendido entre principios y mediados del siglo XX, en que la innovación radical del aglomerado multiplicó las aplicaciones del corcho hasta que los materiales sintéticos frustraron este proceso de diversificación⁵.

Así, el segundo supuesto del método, con que se obtendrán los deflatores, acepta que los tres productos elegidos (corcho crudo, corcho en plancha y tapones de corcho natural) tienen un grado suficiente de homogeneidad y son representativos del conjunto del negocio corchero.

Y el tercer supuesto se ha basado en la consideración de que Portugal y España representaban bien la dimensión internacional, tan característica, de la producción y el comercio de artículos corcheros, ya que ambos han sido siempre los países corcheros por antonomasia, cuya participación relativa en el negocio mundial del corcho se ha acrecentado desde las mencionadas décadas de 1950 y 1960, en que los países desarrollados no productores de materia prima abandonaron la actividad transformadora del corcho, al ser éste sustituido por los nuevos materiales sintéticos en la mayoría de las aplicaciones de revestimiento y aislamiento⁶. Consiguientemente, para la estimación de los deflatores se han tomado los valores unitarios de los tres productos corcheros seleccionados en Portugal y España.

Resumiendo los tres supuestos de representatividad adoptados, podría decirse: el valor unitario es representativo del precio; los tres productos (el corcho crudo, el corcho en plancha y los tapones de corcho natural) son homogéneos y representativos del conjunto del negocio; y la procedencia hispano-portuguesa de los valores unitarios aseguraría la representatividad del mundo corchero.

Pero el método seguido, además de los anteriores supuestos comentados, consta de otros elementos. El primero se refiere a las fuentes utilizadas, que, salvo en el caso del corcho crudo de Portugal (del que ya existen series elaboradas por Sampaio y Mendes), han sido colecciones de estadísticas oficiales. Por un lado, las estadísticas españolas y portuguesas de producción forestal e

² Grupo de Estudios de Historia Rural (1999).

³ (Anónimo) (1969), p. 51; (Anónimo) (1970), p. 62. Sobre este particular es ilustrativa la siguiente frase de Sampaio (1982a), p. 51: "Para el corcho de reproducción tomamos el precio medio en el campo (escudos por arroba de corcho apilado) resultante de la encuesta anual realizada por el Instituto dos Produtos Florestais (IPF) por medio de su Servicio Técnico de Apoyo a la Producción y a la Industria. Para la época anterior a la constitución de este organismo (en nuestro caso 1965-1972), nos servimos de los datos recopilados por la extinta 'Junta Nacional da Cortiça', obtenidos además en condiciones bastante semejantes, por lo que son (...) directamente comparables con los del IPF. Se trata, sin embargo, de una mera estimación efectuada por muestreo dentro de cada una de las 14 zonas suberícolas en que habitualmente se divide el país. El indicador que hemos utilizado es la media ponderada de los precios medios 'regionales', teniendo en cuenta el volumen de corcho de reproducción producido en cada zona. Pero ya que, como es sabido, los precios del corcho de reproducción varían mucho, especialmente en función de la calidad de esta materia prima, es evidente que la media general para el país sólo constituye una primera aproximación a la realidad concreta" (La traducción es mía). Una crítica más detallada de las series de precios del corcho de reproducción en Portugal se encuentra en Sampaio (1977), pp. 108-112.

⁴ Sampaio (1982b), p. 14; López Quero (dir.) (1995), pp. 86 y 90; Sala (2003), pp. 128, 131 y 152.

⁵ Parejo (2002), Capítulo IV; Zapata (2002); Parejo (2004); Parejo (2006).

⁶ Zapata (2002).

industrial, que, además de garantizar la continuidad de los principales criterios con que se han elaborado los datos por los organismos encargados de su publicación, guardan suficientes semejanzas para que no se cometan errores de bulto en la comparación y agregación de las cifras de ambos países, y, por otro, más bien como fuentes complementarias, las estadísticas del comercio exterior de España, Portugal y el Reino Unido⁷.

El segundo elemento ha sido la elaboración de deflatores para cada uno de los tres productos escogidos y, cuando se han podido obtener coeficientes de ponderación (a partir de las estadísticas forestales e industriales), el cálculo de índices de Laspeyres, Paasche y Fisher, con los valores unitarios y las ponderaciones resultantes de las proporciones respectivas de Portugal y España sobre la producción total ibérica de corcho crudo, corcho en plancha y tapones de corcho natural.

El tercero ha consistido en expresar todas las series de valores unitarios en Pts./Tm., por la simple razón de que este trabajo se escribía en español, y para ello se ha reconstruido la serie del tipo de cambio Pts./Escudo durante el siglo XX⁸. Y el cuarto y último elemento en elegir el año 2000 como base de los deflatores estimados, para facilitar al lector la percepción de la importancia de los niveles que adquirirían las series en su recorrido.

2. Pruebas de la coherencia y verosimilitud de los valores unitarios

Considerando que se van a utilizar los valores unitarios en lugar de los precios y que dichos valores se refieren a productos o conjuntos de productos con defectos (no pequeños, a veces) de homogeneidad, he creído oportuno medir, aunque fuera de un modo grosero, el grado de coherencia y verosimilitud de las diversas series de valores unitarios empleadas, que figuran en los apéndices A, B, C, D y E. La cuestión que se plantea es averiguar qué pesa más en estas series, si las coincidencias o las contradicciones.

Con este objeto y en la medida que los datos disponibles lo permitan, se harán tres tipos de pruebas, cuyos resultados deben interpretarse de forma conjunta y complementaria. La primera consistirá en cotejar los valores unitarios de un producto con los valores unitarios de ese producto que la misma u otra fuente proporcione con distinta finalidad informativa; así, por ejemplo, se comparará el valor unitario del corcho en plancha producido con el valor unitario del corcho en plancha adquirido por la industria corchera, o el valor unitario de los tapones exportados por Portugal y España con el de los importados por el Reino Unido. En la segunda prueba se compararán entre sí los valores unitarios de los tres productos elegidos (por ejemplo, valor unitario del corcho en plancha con respecto al del corcho crudo, o el de los tapones con respecto al del corcho en plancha, etc.). Y en la tercera se relacionarán los valores unitarios españoles con los correspondientes portugueses.

En las tres pruebas adopto el supuesto de que la coherencia y verosimilitud de los valores unitarios comparados quedará demostrada si dichos valores se mantienen durante el periodo estudiado, sin fluctuaciones de importancia, en niveles semejantes o en niveles separados por distancias estables, según el producto de que se trate. Para ello, se calcularán las medias aritméticas de los ratios de dos valores unitarios y sus correspondientes coeficientes de variación.

El coeficiente de variación, que mide el grado de representatividad de la media aritmética o la dispersión de la serie en torno la misma, será el que indique si los valores unitarios comparados tienen una evolución paralela, en cuyo caso se obtendrá un coeficiente de variación bajo, que se interpretará como reflejo de coherencia y verosimilitud, o una evolución divergente, que dará lugar a un coeficiente de variación alto, que se interpretará como falta de coherencia y de verosimilitud.

Ahora bien, la determinación de que un coeficiente de variación sea alto o bajo no es sencilla, puesto que en los manuales de Estadística no suele fijarse la cuantía del mismo que garantice un aceptable grado de representatividad de la media aritmética y, cuando esto se hace, se afirma que el

⁷ Comentarios y críticas de algunas de las fuentes mencionadas pueden verse en Tena (1992), pp. 9-28; Parejo (2002), Capítulo I; Grupo de Estudios de Historia Rural (2003), pp. 347-355; y Zapata (2005), epígrafe de los Apéndices titulado "Nota sobre la comparabilidad de los datos de producción industrial corchera en España y Portugal".

⁸ Apéndice Estadístico, epígrafe titulado "Fuentes del Apéndice A".

coeficiente de variación de una media representativa puede llegar hasta el 100 por 100⁹. Sin embargo, mi experiencia investigadora con precios de productos agrícolas me ha enseñado que no hace falta llegar al 100 por 100 para que un coeficiente de variación sea un síntoma inequívoco de heterogeneidad del producto y de falta de representatividad de la media, por lo que consideraré medias representativas (desde las muy representativas a las muy poco representativas) a las que tengan coeficientes de variación comprendidos entre el 0 y el 40 por 100, y medias no representativas a las que estén acompañadas de coeficientes de variación superiores al 40 por 100¹⁰. Estas últimas y sus respectivos coeficientes de variación aparecerán en los cuadros con las cifras tachadas y sombreadas, a fin de que el lector los identifique con facilidad.

Advierto, finalmente, de que los valores unitarios de la producción y los del comercio exterior se analizarán por separado en este epígrafe, debido a las diferencias que existen entre ellos y que enseguida se harán patentes.

2.1. Valores unitarios procedentes de las estadísticas de producción

Los resultados de la primera prueba, mencionada antes, para los valores unitarios de producción figuran en el Cuadro 2, en el que se comparan en forma de índice, por un lado, los valores unitarios de la producción forestal de corcho crudo con los de este mismo producto adquirido por la industria como materia prima y, por otro, los valores unitarios del corcho en plancha producido por una parte de la industria (la preparadora) con los valores de este producto semielaborado cuando entra en la otra parte de la industria (la propiamente manufacturera)¹¹. En todos los casos, se hace una doble comparación de los valores: año t con año t, y año t con año t-1¹².

Un resultado favorable, en esta primera prueba, será la semejanza de los valores unitarios del corcho crudo y del corcho en plancha producido y consumido en distintas parcelas del negocio. Y así sucede, en efecto, como se aprecia en las dos últimas filas del Cuadro 2, en que se resume la información del mismo. Las medias aritméticas, muy cercanas al 100, y los bajos coeficientes de variación indican que existe una gran similitud entre los valores unitarios comparados, tanto si se cotejan las cifras del mismo año o las del corcho consumido en un año con las del producido en el anterior, y ello pese que los conceptos medidos no tengan toda la homogeneidad deseable, como se advierte en las fuentes de los apéndices A y B (y del C, dicho sea de paso).

Un ejercicio complementario al realizado para la primera prueba es el de comparar los valores unitarios con las escasas series de precios de productos corcheros disponibles, para observar las analogías y diferencias existentes entre unos y otros datos.

Por lo que respecta a los precios del corcho crudo, la información relativa a España es escásima y contiene importantes defectos, ya que las fuentes de las que procede (documentación del SNMC depositada en el AMSP y revista *Montes*) no especifican algunos datos (por ejemplo, si se

⁹ “Cuanto más se aproxime (el coeficiente de variación) a la unidad (o sea, al 100 por 100) mayor dispersión existirá en los datos observados y peor será la representatividad del promedio. A partir de la unidad (o sea, del 100 por 100) el promedio no representa bien como medida de tendencia central al conjunto de datos y debe descartarse” (Casas y Santos (1995), pp. 105-106).

¹⁰ Grupo de Estudios de Historia Rural (1981).

¹¹ Como los tapones de corcho natural son el bien final más característico de la industria corchera, las empresas del ramo sólo hacen intercambios de estos productos en una cuantía muy escasa. Por ello, no procede considerar la comparación de tapones producidos y tapones consumidos en el Cuadro 2.

¹² En Sampaio (1982a) ya se emplean estas comparaciones entre los datos del año t con los del año t-1, que en la industria corchera tienen sentido por los desfases temporales que existen en la cadena del proceso productivo, especialmente entre la industria preparadora y la transformadora. Desde que concluye la saca hasta que el corcho en plancha sale de las empresas preparadoras con destino a la industria manufacturera, puede transcurrir un año; y algo parecido sucede en esta última, en cuyos almacenes o patios permanecen durante meses los fardos de corcho en plancha a la espera de su transformación en tapones o cualquier otro producto. No obstante, si las comparaciones de valores de los años t y t-1 se hacen con unidades monetarias corrientes, una parte del incremento que se observará en los índices respectivos será debida a la inflación, que no se ha eliminado.

trata de precios en pie o en cargadero) ni suelen referirse a todo el país, por lo cual sólo utilizaré los precios de Portugal relativos al corcho de reproducción¹³.

CUADRO 2

Comparación de los valores unitarios del corcho crudo y del corcho en plancha producidos en Portugal y España con los valores unitarios de los mismos productos consumidos por la respectiva industria corchera, 1947-1982

	<i>Corcho crudo</i>				<i>Corcho en plancha</i>			
	<i>POR</i>		<i>ESP</i>		<i>POR</i>		<i>ESP</i>	
	<i>(a)</i>	<i>(b)</i>	<i>(a)</i>	<i>(b)</i>	<i>(c)</i>	<i>(d)</i>	<i>(c)</i>	<i>(d)</i>
Media aritmética	99	106	97	102	93	101	94	103
Coefficiente de variación (%)	18,1	15,8	9,0	13,2	14,7	18,1	17,3	22,4

(a) [(VU del corcho crudo consumido en el año t)/(VU del corcho crudo producido en el año t) x 100].

(b) [(VU del corcho crudo consumido en el año t)/(VU del corcho crudo producido en el año t-1) x 100].

(c) [(VU del corcho en plancha consumido en el año t)/(VU del corcho en plancha producido en el año t) x 100].

(d) [(VU del corcho en plancha consumido en el año t)/(VU del corcho en plancha producido en el año t-1) x 100].

FUENTES: Apéndices A y B; EstI-POR, 1947-1982; EstPI, 1958-1975. El valor unitario del corcho crudo consumido en Portugal se refiere a la suma de las partidas que denomina la fuente “bornizo”, “corcho de reproducción” y “trozos y otros”. El valor unitario del corcho crudo consumido en España se refiere a la suma de las partidas que denomina la fuente “bornizo”, “refugio” y “corcho virgen”. Los valores unitarios de España sólo se refieren a 1958-1975, y los de Portugal de las columnas (c) y (d) a 1954-1982.

Dichos precios se exponen en el Cuadro 3 y, como se ve, son casi idénticos, porque todos, directa o indirectamente, proceden de la Junta Nacional da Cortiça y han sido estimados de la forma descrita por Sampaio (1982a) en el texto reproducido más arriba, de manera que podrían calificarse de “oficiales”, ya que las fuentes de autor anónimo son trabajos que la propia Junta Nacional da Cortiça publicaba en su boletín, y Ferreirinha y Sampaio tuvieron una estrecha y prolongada relación profesional con la mencionada Junta¹⁴.

Los resultados del Cuadro 3 se sintetizan en las dos últimas filas¹⁵. La media aritmética de 118 se explica porque se está comparando el precio del corcho de reproducción con un valor unitario, que es un sucedáneo de precio ponderado del conjunto de la materia prima corchera producida, compuesta por corcho de reproducción y, también (en algo más de una cuarta parte), por bornizo, cuyo precio, salvo excepciones, es inferior (a veces, notablemente inferior) al del corcho de reproducción. A su vez, el bajo coeficiente de variación indica que la media calculada goza de una elevada representatividad y que la serie analizada no contiene altibajos disonantes. De modo que, atendiendo a los datos del cuadro comentado, puede concluirse que el valor unitario del corcho crudo de Portugal es un buen indicador del precio respectivo.

Sobre los precios de mercado del corcho en plancha y de los tapones de corcho natural no he conseguido recopilar más que unos pocos datos sueltos, parciales y defectuosos desde varios puntos

¹³ He preferido no emplear las series portuguesas de precios de bornizo que he localizado (Franco (1951), pp. 178 y 281-282; (Anónimo) (1969), pp. 50-53; (Anónimo) (1970a), pp. 60 y 62; (Anónimo) (1970b), pp. 93-94; (Anónimo) (1973), pp. 79-81; (Anónimo) (1974), pp. 74-76; Dias (2005), pp. 23 y 25), porque sólo llegan hasta 1973 y porque, a diferencia de lo que sucede con los precios del corcho de reproducción, sus autores omiten importantes detalles del procedimiento que han seguido para su obtención.

¹⁴ La Junta Nacional da Cortiça no publicaba precios del corcho crudo, pero sí varios índices de precios relativos a la industria corchera que aparecieron puntualmente en su boletín mensual desde 1951 a 1987, uno de los cuales se refería al “corcho adquirido para consumo”, que se desglosaba en bornizo y corcho de reproducción. Debe advertirse, asimismo, de que hay otras series de precios, que no se han tenido en cuenta, en Martins (1947-1948), pp. 512-513, Franco (1951), pp. 178 y 281-282, y Dias (2005), pp. 23 y 25. Las de Martins y Franco sólo abarcan la década de 1940 y sus cifras apenas difieren de las que se reproducen en el Cuadro 3. En cambio, la de Dias es más larga (va de 1930 a 1974) y se mantiene durante la mayor parte de su recorrido en niveles más bajos que los de las series del Cuadro 3 en proporciones que oscilan del 10 al 40 por 100.

¹⁵ Por corcho de reproducción debe entenderse, en los primeros años de las series de precios (y probablemente en todos los demás), “corcho secundario, corcho de reproducción propiamente dicho y corcho sin edad legal” (Franco (1951), p. 280). (La traducción es mía).

de vista, cuya información se queda muy lejos de la amplitud, de la homogeneidad (tanto del concepto medido como del método empleado) y del respaldo institucional que caracterizan a las series del corcho crudo que figuran en el Cuadro 3.

CUADRO 3
Comparación de los valores unitarios del corcho crudo con los precios del corcho de reproducción en cargadero en Portugal, 1940-1988 (Pts./Tm.)

	Precios, según diversas fuentes						Media aritmética (g)	Comp. precios y valor unitario (h)
	(a)	(b)	(c)	(d)	(e)	(f)		
1940	407						407	116
1941	390						390	113
1942	1.166						1.166	105
1943	998						998	102
1944	705	811					758	105
1945	852	974					913	102
1946	1.368	1.597					1.482	98
1947	1.907	1.907					1.907	103
1948	2.080	2.171					2.125	102
1949	1.991	1.991					1.991	106
1950	2.259	2.259					2.259	102
1951	3.271	3.149	3.271				3.231	99
1952	4.848	4.967	4.849				4.888	119
1953	7.167	7.167	7.166				7.167	130
1954	7.491	7.491	7.491				7.491	128
1955	8.923	8.923	8.923				8.923	131
1956	10.454	10.454	10.454				10.454	129
1957	7.818	7.818	7.818				7.818	128
1958	7.592	7.715	7.716				7.675	131
1959	8.245	8.245	8.245				8.245	125
1960	8.942	8.942	8.942	8.942			8.942	119
1961	8.093	8.093	8.092	8.092			8.092	119
1962	6.681	6.681	6.681	6.541			6.646	132
1963	7.485	7.485	7.485	7.485			7.485	131
1964	8.433	8.433	8.432	8.432			8.432	129
1965	7.721	7.721	7.722	7.722			7.722	136
1966	8.704	8.565	8.704	8.704	8.704		8.676	132
1967	9.384	9.384	9.385	9.385	9.378		9.383	130
1968	9.777	9.777	9.776	9.776	9.784		9.778	123
1969	9.503	9.503	9.504	9.504	9.497		9.502	121
1970	9.437	9.437	9.436	9.436	9.444		9.438	132
1971		9.366	9.365	9.365	9.204		9.325	124
1972			9.843	9.843	9.836	9.843	9.842	117
1973			12.149	12.149	12.149	12.149	12.149	123
1974			18.008	18.008	18.008	18.008	18.008	126
1975				22.427	22.420	22.427	22.425	120
1976				10.997	10.990	10.997	10.995	117
1977				21.914	21.908	22.065	21.962	112
1978				34.012	34.012	34.012	34.012	113
1979				38.836	38.831	38.836	38.835	116
1980				44.309	44.309	44.309	44.309	122
1981				65.865	65.833	65.865	65.854	126
1982				60.234		60.234	60.234	113
1983				51.749		51.749	51.749	115
1984				61.388		61.388	61.388	116
1985				75.612		75.612	75.612	112
1986				79.529		79.529	79.529	113
1987				72.342		72.342	72.342	115
1988				88.612		88.612	88.612	103
Media aritmética								118
Coefficiente de variación (%)								8,8

(g) Media aritmética de (a), (b), (c), (d), (e) y (f).

(h) [(Precio del corcho de reproducción en Portugal en el año t)/(VU del corcho crudo producido en Portugal el año t) x 100].

FUENTES: De la columna (a), (Anónimo) (1970b), pp. 93-94; de la columna (b), Ferreirinha (1972); de la columna (c), (Anónimo) (1969), pp. 50-53, (Anónimo) (1970a), pp. 60 y 62, (Anónimo) (1973), pp. 79-81, y (Anónimo) (1974), pp. 74-76; de la columna (d), Direcção Geral das Florestas (1990); de la columna (e), Sampaio (1982a), p. 54; de la columna (f), Sampaio (1985), p. 475; y del valor unitario de la columna (h), Apéndice A. Casi todos los autores indican que los precios son "no mato", expresión equivalente a "en cargadero" (ver Fuentes del Apéndice A), excepto Ferreirinha (1972), que advierte de que sus precios son "en pie" ("na árvore"), pero debe de haber un error, porque la mayoría de las cifras de la columna (b) son idénticas a las de las demás columnas.

CUADRO 4

Comparación del valor unitario del corcho en plancha producido por la industria corchera en España con la media aritmética de los precios de 8 clases de corcho en plancha preparado en San Vicente de Alcántara (Badajoz) (Pts./Tm.), 1993-2001

	<i>Valor unitario</i>	<i>Media precios</i>	(a)
1993	201.898	231.875	115
1994	180.925	231.875	128
1995	216.898	250.750	116
1996	250.048	246.250	98
1997	240.199	246.250	103
1998	285.422	326.250	114
1999	365.312	581.250	159
2000	417.659	750.000	180
Media aritmética (1993-2000)			127
Coefficiente de variación (%) (1993-2000)			21,1
Media aritmética (1993-1998)			112
Coefficiente de variación (%) (1993-1998)			8,6

(a) [(Media aritmética de los precios del corcho en plancha producido en San Vicente de Alcántara (Badajoz) en el año t)/(VU del corcho en plancha producido en España en el año t) x 100].

FUENTES: Del valor unitario, Apéndice B; de los precios, documento cedido por Miguel Elena, director del Instituto del Corcho, la Madera y el Carbón Vegetal, de la Junta de Extremadura.

De los precios del corcho en plancha, la mejor de las series encontradas es la que se reproduce en el Cuadro 4. Aunque es muy corta y se refiere a una sola localidad (por más que en ésta se concentre buena parte de la industria preparadora española), puede apreciarse bastante semejanza entre los precios pacenses y el valor unitario procedente de la industria nacional, excepto en los dos últimos años, como ponen de manifiesto las correspondientes medias aritméticas y coeficientes de variación, ya que parece que la serie española tarda más en reflejar la intensa subida de precios registrada en 1999 y 2000.

Una segunda serie de precios del corcho en plancha facilita datos de diversas clases “en los almacenes de Cataluña” para 1951-1965¹⁶, un periodo con algunos años no cubiertos por la EstPI. Pero estos precios catalanes sirven de poco, ya que (quizás por no haber interpretado correctamente el documento original) tienen unos niveles que triplican a los correspondientes valores unitarios del Apéndice B, lo cual es absurdo.

CUADRO 5

Comparación de los valores unitarios de los tapones de corcho natural producidos por la industria corchera en España con los de los vendidos por la Zona Nordeste en el mercado nacional (Pts./Tm.), 1958-1962

	<i>VU España</i>	<i>VU Nordeste</i>	(c)
1958	39.336	40.015	102
1959	20.096	38.602	192
1960	20.000	40.620	203
1961	32.028	64.684	202
1962	33.105	62.988	190

(a) [(VU de los tapones de corcho natural vendidos por la Zona Nordeste en el mercado nacional)/(VU de los tapones de corcho natural producidos por la industria corchera española)] x 100.

FUENTES: Del valor unitario de España, Apéndice C; del valor unitario de la Zona Nordeste, AMSP, SNMC, nos. 163-179.

Tan reducida y defectuosa como la del corcho en plancha es la información encontrada sobre los precios de los tapones de corcho natural, relativa, no al conjunto de la producción taponera es-

¹⁶ Esta serie se encuentra en AMSP, SNMC, nº 149.

pañola, sino a las ventas de las empresas de la Zona Nordeste (léase Girona) en el mercado español entre 1946 y 1962, que en estas fechas absorbía todavía una cuota muy pequeña del total de lo producido¹⁷.

He utilizado parcialmente estos datos de la industria catalana para completar la serie de valores unitarios hasta 1957 (ver Fuentes del Apéndice C), porque, al no apreciarse ruptura cuando se empalman con los de la industria española en 1958, se podían aprovechar las cifras de las oscuras décadas de 1940 y 1950. Sin embargo, a partir de 1959, como muestra el Cuadro 5, aparece una inquietante diferencia entre la serie catalana y la española, cuya explicación se me escapa.

La segunda prueba, de las tres que se anunciaban al comienzo del epígrafe, consiste en comparar los valores unitarios de los tres productos elegidos para averiguar si entre ellos existen ratios más o menos estables, que cabría interpretar como un reflejo de la coherencia de las series calculadas. El procedimiento seguido (cálculos de índices y comparación de los años t y t-1) ha sido análogo al empleado para elaborar el Cuadro 3.

CUADRO 6

Comparación de los valores unitarios del corcho crudo, del corcho en plancha y de los tapones de corcho natural producidos en Portugal y España, 1946-2000

	<i>C. plancha/C. crudo</i>				<i>Tapones/Corcho plancha</i>				<i>Tapones/Corcho crudo</i>			
	<i>POR</i>		<i>ESP</i>		<i>POR</i>		<i>ESP</i>		<i>POR</i>		<i>ESP</i>	
	<i>(a)</i>	<i>(b)</i>	<i>(a)</i>	<i>(b)</i>	<i>(c)</i>	<i>(d)</i>	<i>(c)</i>	<i>(d)</i>	<i>(e)</i>	<i>(f)</i>	<i>(e)</i>	<i>(f)</i>
Media aritmética	208	230	202	224	512	568	600	664	1.037	1.145	1.352	1.506
Coef. variación (%)	22,9	21,1	16,4	18,7	22,5	25,3	25,9	26,4	23,5	23,0	55,4	55,4
Media aritmética (g)											1.156	1.285
Coef. variación (%) (g)											34,0	34,9

- (a) [(VU del corcho en plancha producido en el año t)/(VU del corcho crudo producido en el año t) x 100].
 (b) [(VU del corcho en plancha producido en el año t)/(VU del corcho crudo producido en el año t-1) x 100].
 (c) [(VU de los tapones de corcho natural producidos en el año t)/(VU del corcho en plancha producido en el año t) x 100].
 (d) [(VU de los tapones de corcho natural producidos en el año t)/(VU del corcho en plancha producido en el año t-1) x 100].
 (e) [(VU de los tapones de corcho natural producidos en el año t)/(VU del corcho crudo producido en el año t) x 100].
 (f) [(VU de los tapones de corcho natural producidos en el año t)/(VU del corcho crudo producido en el año t-1) x 100].
 (g) Media aritmética y coeficiente de variación para 1951-2000 en la columna (e), y para 1952-2000 en la columna (f).
 FUENTES: Apéndices A, B y C. Los valores unitarios de España de las columnas (a), (b), (c) y (d) comienzan en 1958, y los de Portugal de las columnas (c), (d), (e) y (f) en 1954.

Los resultados se han reproducido en el Cuadro 6, del cual se deduce que existe una notable estabilidad de los ratios entre los valores unitarios de los tres productos estudiados, durante el periodo considerado y tanto en Portugal como en España. La única excepción a la regla aparece en los tapones españoles de corcho natural, pero incluso en este caso quedan atenuadas las divergencias cuando se prescinde de los datos (¿atípicos?) anteriores a 1952, aunque así sólo se llegue a medias aritméticas muy poco representativas.

Los ratios del Cuadro 6 proporcionan una información relevante sobre los costes de producción de la industria corchera, y por ello se recogen en el Cuadro 7 en forma de equivalencias, expresadas a propósito de manera imprecisa (“y pico”, “casi”) por las diferencias existentes entre Portugal y España y por el desconocimiento que se tiene de las características y evolución de los mencionados costes de la industria corchera.

¹⁷ La mencionada serie de la Zona Nordeste, pese a su título original, no es de precios, sino de valores unitarios, puesto que la fuente proporciona cantidades y valores de las ventas de “tapones corrientes” y “tapones de champán”. Como se indica en las Fuentes del Apéndice C, sólo se han tenido en cuenta los tapones corrientes, primero, porque sus valores unitarios son los que casan bien con los de 1946-1951, en que la fuente sólo se refiere a “tapones”, y, segundo, porque los tapones de champán, que apenas representaban el 15 por 100 del total de la cantidad vendida, tenían un valor unitario (o precio) superior al doble del de los tapones corrientes.

En la tercera y última comprobación de la verosimilitud y coherencia de los valores unitarios, se comparan las cifras españolas de dichos valores con las correspondientes portuguesas, buscando el mayor parecido posible entre ambas. Y, de nuevo, se han calculado índices, medias aritméticas y coeficientes de variación (salvo la relación entre los años t y t-1, que ahora no tiene sentido), como ya se hizo en los cuadros 3 y 6.

CUADRO 7

Ratios aproximados de los valores unitarios del corcho crudo, del corcho en plancha y de los tapones de corcho natural producidos en Portugal y España, 1946-2000

Valor unitario de 1 Tm.	Equivalencia en valor unitario de 1 Tm.		
	Corcho crudo	Corcho en plancha	Tapones de corcho natural
Corcho crudo	1	(a)	(a)
Corcho en plancha	2 y pico	1	(a)
Tapones de corcho natural	De 10 a casi 13	De 5 y pico a 6 y pico	1

(a) Ratio no considerado. Sólo se tienen en cuenta las equivalencias de un producto con respecto de aquéllos que proceden de fases anteriores de la cadena de producción.

FUENTE: Cuadro 6.

CUADRO 8

Comparación de los valores unitarios del corcho crudo, del corcho en plancha y de los tapones de corcho natural producidos en Portugal con los valores unitarios de los mismos productos producidos en España, 1946-2001

	C. crudo (a)	C. plancha (b)	Tapones (c)
Media aritmética	165	134	130
Coefficiente de variación (%)	57,7	29,9	48,8
Media aritmética (d)	133	124	104
Coefficiente de variación (%) (d)	22,4	13,2	17,0

(a) [(VU del corcho crudo producido en Portugal en el año t)/(VU del corcho crudo producido en España el año t) x 100].

(b) [(VU del corcho en plancha producido en Portugal en el año t)/(VU del corcho en plancha producido en España el año t) x 100].

(c) [(VU de los tapones de corcho natural producidos en Portugal en el año t)/(VU de los tapones de corcho natural producidos en España el año t) x 100].

(d) Media aritmética y coeficiente de variación de 1954-2001 para el corcho crudo, de 1961-2000 para el corcho en plancha, y de 1963-2000 para los tapones de corcho natural.

FUENTES: Apéndices A, B y C. La comparación de los valores unitarios del corcho en plancha comienza en 1958, y la de los tapones de corcho natural en 1954.

Los resultados se exponen en el Cuadro 8 y, si se confrontan la parte de abajo (que lleva la nota (d)) con la de arriba, se aprecia la existencia de unos datos discordantes hasta mediados de la década de 1950 o comienzos de 1960 (según el producto considerado) y, sobre todo, una gran similitud entre los valores de uno y otro país durante la mayor parte del periodo estudiado, que es muy clara en el caso de los tapones (104 de media y 17 por 100 de coeficiente de variación) y que presenta algunas diferencias en el corcho en plancha y en el corcho crudo (124 y 133 de media, respectivamente), lo que invita a suponer que las ventajas de la industria portuguesa no han estado en el menor coste relativo de las materias primas y productos semielaborados consumidos.

En suma, cabe afirmar que los valores unitarios procedentes de las estadísticas de producción superan satisfactoriamente los tests de verosimilitud y coherencia a los que han sido sometidos en las tres pruebas realizadas, lo cual no es óbice para recordar otra vez que dichos valores son una burda aproximación a los precios de unos productos muy heterogéneos, de muy difícil estimación y de los que sólo existe una información tan escasa como desigual en su calidad. Poco es una simple

aproximación al precio. Pero es más que nada. Porque (permítaseme la expresión) no es sensato seguir ignorando casi todo acerca de una variable de tan extraordinaria trascendencia como los precios, si se quiere tomar en serio el análisis económico del negocio corchero.

2.2. Valores unitarios procedentes de las estadísticas de comercio exterior

A juzgar por lo expuesto en el subepígrafe anterior, los valores unitarios de la producción proporcionan una base firme a las series de deflatores, pero tienen el defecto de no referirse apenas a la primera mitad del siglo XX, un gran hueco que intentaré rellenar con las estadísticas del comercio exterior, más antiguas, en la mayoría de los países, que las de las producciones. Además, por su continuidad hasta el día de hoy, las estadísticas del comercio exterior también pueden servir de contraste a los valores unitarios procedentes de las estadísticas de producción.

Sin embargo, el empleo de las estadísticas del comercio exterior no es tan sencillo como parece, porque, debido a su gran amplitud temporal y a tratarse de un documento muy sensible a presiones económicas y políticas de diversa índole, contiene partidas que no guardan el mínimo imprescindible de homogeneidad, del que se trató más arriba.

CUADRO 9

Periodo al que se refieren los valores unitarios disponibles de la producción y de las exportaciones de corcho crudo, corcho en plancha y tapones de corcho natural en Portugal y España, y de las importaciones de cork unmanufactured, cork manufactured y stoppers en el Reino Unido, 1900-2000

Periodo	Corcho no manufacturado						Corcho manufacturado			
	<i>PCc</i>	<i>XCc</i>	<i>PCp</i>	<i>XCp</i>	<i>X(Cc+ Cp)</i>	<i>MCun</i>	<i>PTp</i>	<i>XTp</i>	<i>MSt</i>	<i>MCma</i>
1900-1919		POR		POR	POR-ESP	RU		POR-ESP		RU
1920-1939		POR		POR	POR-ESP	RU		POR-ESP		RU
1940-1945	POR	POR		POR	POR-ESP	RU		POR-ESP		RU
1946	POR-ESP	POR		POR	POR-ESP	RU	ESP	POR-ESP		RU
1947-1953	POR-ESP	POR	POR	POR	POR-ESP	RU	ESP	POR-ESP		RU
1954-1957	POR-ESP	POR	POR	POR	POR-ESP	RU	POR-ESP	POR-ESP		RU
1958-1960	POR-ESP	POR	POR-ESP	POR	POR-ESP	RU	POR-ESP	POR-ESP		RU
1961-1965	POR-ESP	POR-ESP	POR-ESP	POR-ESP	POR-ESP	RU	POR-ESP	POR-ESP		RU
1966-1985	POR-ESP	POR-ESP	POR-ESP	POR-ESP	POR-ESP		POR-ESP	POR-ESP		
1986-1992	POR-ESP	ESP	POR-ESP	ESP	POR-ESP		POR-ESP	POR-ESP		
1993-2000	POR-ESP		POR-ESP		POR-ESP		POR-ESP	POR-ESP		

FUENTES: Apéndices A, B, C, E y F.

El Cuadro 9 ayuda a ver algunos de estos problemas de excesiva heterogeneidad. En el mismo se tienen en cuenta los valores unitarios que pueden obtenerse de las exportaciones corcheras portuguesas y españolas y de las importaciones corcheras británicas, así como de los valores unitarios de las producciones (destacados en negrita). Para empezar, hasta 1961 no existen, en las estadísticas españolas, partidas específicas de las exportaciones de corcho crudo ni de las de corcho en plancha. Corregir este defecto mediante las exportaciones del conjunto (Corcho crudo + Corcho en plancha) sería una mala solución, porque se rompería la continuidad de la serie y, sobre todo, por las notables diferencias existentes entre los precios de la materia prima y los del producto semielaborado (Cuadro 7). En cambio, sí puede elaborarse una serie para todo el siglo XX con los valores unitarios de las exportaciones de tapones de corcho natural en Portugal y España.

Como cifras complementarias, para probar la verosimilitud de las exportaciones ibéricas, he utilizado las importaciones de productos corcheros del Reino Unido, un mercado abastecido casi en su totalidad por España y, sobre todo, por Portugal, de donde salían, como mínimo, el 50 o 60 por 100 de las citadas importaciones. Pero los datos británicos, pese al bien ganado prestigio del que gozan, tampoco están exentos de problemas: se modifica la denominación y contenido de las partidas dentro de la serie, con la consiguiente pérdida de homogeneidad, y miden conceptos que son difícilmente comparables con los de las exportaciones portuguesas y españolas.

Atendiendo a las distintas clasificaciones de las partidas que aparecen en las estadísticas británicas entre 1900 y 1965, he seleccionado los artículos que tienen mayor semejanza con el cor-

cho crudo, el corcho en plancha y los tapones de corcho natural. Son los siguientes: *cork unmanufactured*, por un lado y, por otro, *cork manufactured* y *stoppers*¹⁸.

En el *cork unmanufactured* siempre están mezclados, sin que puedan ser disociados, el corcho crudo y el corcho en plancha; y hasta 1919 también debían de figurar en la misma partida los desperdicios (*cork waste*), que luego ya aparecen por separado. Asimismo, cabe suponer que en el *cork unmanufactured* también había granulados, puesto que la anterior partida pasa a llamarse en 1933 *cork raw and granulated*¹⁹. Simplificando, podría establecerse la equivalencia

$$Cun \geq (Cc + Cp)$$

La partida *stoppers* puede considerarse semejante a la de tapones de corcho natural:

$$St \cong Tp$$

Pero bien pudiera suceder que, al no ser el Reino Unido un país vinícola, su demanda de tapones fuera un tanto especial, de modo que el “tapón medio” británico (valga la expresión, ya que, al fin y al cabo, a ese tapón se refiere el valor unitario) fuera sensiblemente distinto a los “tapones medios” españoles y portugueses.

Por último, es clara la equivalencia

$$Cma \geq St$$

porque, a partir de 1920, el *cork manufactured* se divide en *stoppers* y *other shorts*, a los que se añaden posteriormente *discs of natural cork* y *cork board*²⁰.

Pese a los reparos apuntados, se han calculado los valores unitarios procedentes de las estadísticas del comercio exterior, que se recogen en los apéndices D y E.

Con un simple vistazo al Apéndice D, se descubre una artificiosa estabilidad de las series españolas entre 1900 y 1928, como consecuencia de la repetición de valoraciones de las partidas de exportación por motivos (es de suponer) ajenos a la evolución real de los precios²¹. Un defecto que no se aprecia en las series portuguesas, que, además, se refieren a los tres productos elegidos para los valores unitarios de las series de producción: corcho crudo, corcho en plancha y tapones de corcho natural. Por tanto, parece que deberían preferirse los valores unitarios portugueses a los españoles.

Pero, antes de tomar ninguna decisión, será mejor someter a los valores unitarios del comercio exterior a pruebas de verosimilitud y coherencia semejantes a las empleadas con los valores unitarios de las producciones en el subepígrafe precedente²².

La primera de estas pruebas consistía en comparar valores unitarios de los mismos productos sacados de fuentes distintas, relativos a momentos diferentes del proceso de producción y distribución. En el caso de los valores unitarios del comercio exterior, se van a comparar los valores unitarios de las exportaciones con los del escalón anterior del proceso, que son los valores unitarios de la producción, y con el paso siguiente en la distribución de la mercancía, que es el valor unitario en los mercados de destino, representados por el Reino Unido.

¹⁸ Mantendré en el texto estas denominaciones en inglés de la fuente, con el objeto de facilitar la identificación de las importaciones del Reino Unido y de no confundirlas con las exportaciones o producciones de España y Portugal.

¹⁹ En las Fuentes del Apéndice E se indican todas las partidas usadas en la elaboración de los valores unitarios de las importaciones británicas.

²⁰ Estos comentarios sobre equivalencias y cambios de partidas y subpartidas deben situarse en el contexto de un periodo en que la industria corchera estaba asimilando los efectos de la innovación radical del aglomerado, que trajo consigo nuevos y más diversos productos y una multiplicación de sus aplicaciones (Zapata (2002); Parejo (2004)).

²¹ Parejo (2002), Capítulo I.

²² Dadas las características de los valores unitarios del comercio exterior, carece de sentido comparar los valores unitarios del año t con los del año t-1. “No se pesa la leña con balanza de precisión”, decía Flores de Lemus.

Para calificar de buenos a los resultados de la primera parte de la prueba (comparación de valores unitarios de exportación y de producción), que figuran en el Cuadro 10, las medias deberían estar por encima de 100 (ya que el precio de una unidad de mercancía exportada debería ser superior al de la misma unidad a pie de fábrica) y los coeficientes de variación habrían de ser bajos, por las razones ya expuestas. Por tanto, es claro que las series portuguesas están mucho más próximas a una trayectoria coherente que las españolas, que tienen medias aritméticas y coeficientes de variación muy altos.

CUADRO 10

Comparación de los valores unitarios del corcho crudo y del corcho en plancha de Portugal y de los tapones de corcho natural de Portugal y España exportados y producidos, 1940-2000

	<i>Corcho crudo</i>		<i>Corcho en plancha</i>		<i>Tapones de corcho natural</i>			
	<i>POR</i>	<i>POR</i>	<i>POR</i>	<i>POR</i>	<i>POR</i>	<i>POR</i>	<i>ESP</i>	<i>ESP</i>
	(a)	(b)	(c)	(d)	(e)	(f)	(e)	(f)
Media aritmética	97	111	146	160	144	160	162	179
Coefficiente de variación (%)	29,2	40,4	12,6	17,2	22,8	29,2	43,5	43,0

- (a) [(VU del corcho crudo exportado en el año t)/(VU del corcho crudo producido en el año t) x 100].
 (b) [(VU del corcho crudo exportado en el año t)/(VU del corcho crudo producido en el año t-1) x 100].
 (c) [(VU del corcho en plancha exportado en el año t)/(VU del corcho en plancha producido en el año t) x 100].
 (d) [(VU del corcho en plancha exportado en el año t)/(VU del corcho en plancha producido en el año t-1) x 100].
 (e) [(VU de los tapones de corcho natural exportados en el año t)/(VU de los tapones de corcho natural producidos en el año t) x 100].
 (f) [(VU de los tapones de corcho natural exportados en el año t)/(VU de los tapones de corcho natural producidos en el año t-1) x 100].

FUENTES: Apéndices A, B, C y D. Los valores unitarios del corcho crudo se refieren a 1940-1985, los del corcho en plancha a 1947-1985, y los de los tapones de corcho natural a 1954-2000, en el caso de Portugal, y a 1946-2000, en el caso de España.

CUADRO 11

Comparación de los valores unitarios del cork unmanufactured, cork manufactured y stoppers procedentes de Portugal y España importados por el Reino Unido con los del conjunto corcho crudo más corcho en plancha y de los tapones de corcho natural exportados por Portugal y España, 1900-1961.

	<i>Cun/(Cc+Cp) (a)</i>		<i>Cma(St)/Tp (b)</i>	
	<i>POR</i>	<i>ESP</i>	<i>POR</i>	<i>ESP</i>
Media aritmética	130	151	277	153
Coefficiente de variación (%)	46,7	107,2	63,5	66,4

- (a) [(VU del *cork unmanufactured* procedentes de Portugal (o España) importados por el Reino Unido en el año t)/(VU del conjunto corcho crudo más corcho en plancha exportados por Portugal (o España) en el año t) x 100].
 (b) [(VU del *cork manufactured* (o *stoppers*) procedentes de Portugal (o España) importados por el Reino Unido en el año t)/(VU de los tapones de corcho natural exportados por Portugal (o España) en el año t) x 100].

FUENTES: Apéndices D y E. Hasta 1919, se considera el valor unitario del *cork manufactured* y, desde 1920, el de los *stoppers*.

La segunda parte de esta primera prueba se ha llevado a cabo cotejando los valores unitarios portugueses y españoles con los británicos, tal como se recoge en el Cuadro 11. Cabe esperar, y así sucede, que los valores británicos de la misma mercancía sean más elevados que los correspondientes de los dos países exportadores, porque los primeros tenderían a ser precios CIF y los segundos precios FOB. Pero en el cuadro citado, si exceptuamos los tapones de corcho natural y (desde 1920) los *stoppers*, se comparan productos heterogéneos, mal definidos y con una composición variable durante el periodo de la serie, y ello impide la obtención de cualquier conclusión consistente, aunque la falta de homogeneidad aducida pueda ser una de las principales causas del valor medio tan elevado de los *stoppers* procedentes de Portugal y de los altísimos coeficientes de variación de las cuatro columnas.

CUADRO 12

Comparación de los valores unitarios de las exportaciones de corcho crudo, corcho en plancha, del conjunto de corcho crudo más corcho en plancha y de tapones de corcho natural de Portugal y España, y de las importaciones de cork unmanufactured, cork manufactured y stoppers en el Reino Unido procedentes de Portugal y España, 1900-2000

	VU de exportaciones de POR y ESP					VU de importaciones del RU	
	Cp/Cc	Tp/Cc	Tp/Cp	Tp/(Cc+Cp)	Tp/(Cc+Cp)	Cma(St)/Cun	Cma(St)/Cun
	POR	POR	POR	POR	ESP	POR	ESP
	(a)	(b)	(c)	(d)	(d)	(e)	(e)
Media aritmética	357	1.399	386	561	948	981	1.460
Coefficiente de variación (%)	32,3	51,9	28,7	35,8	27,8	30,0	43,3

- (a) [(VU del corcho en plancha exportado en el año t)/(VU del corcho crudo exportado en el año t) x 100].
 (b) [(VU de los tapones de corcho natural exportados en el año t)/(VU del corcho crudo exportado en el año t) x 100].
 (c) [(VU de los tapones de corcho natural exportados en el año t)/(VU del corcho en plancha exportado en el año t) x 100].
 (d) [(VU de los tapones de corcho natural exportados en el año t)/(VU del conjunto corcho crudo más corcho en plancha exportado en el año t) x 100].
 (e) [(VU del *cork manufactured* (o *stoppers*) importados por el Reino Unido en el año t)/(VU del *cork unmanufactured* importado por el Reino Unido en el año t) x 100].

FUENTES: Apéndices D y E. Los valores unitarios de Portugal de las columnas (a), (b), (c) terminan en 1985; en las comparaciones relativas a los valores unitarios de las importaciones del Reino Unido, que terminan en 1961, se considera, hasta 1919, el valor unitario del *cork manufactured* y, desde 1920, el de los *stoppers*.

CUADRO 13

Ratios aproximados de los valores unitarios del corcho crudo, del corcho en plancha, de los tapones de corcho natural y del conjunto del corcho crudo más el corcho en plancha producidos y exportados por Portugal y España, y del cork unmanufactured, cork manufactured y stoppers importados por el Reino Unido procedentes de Portugal y España, 1900-2000 (a)

	POR		ESP	
	Producción	Comercio exterior	Producción	Comercio exterior
Cp/Cc	2 y pico	3,5	2 y pico	
Tp/Cc	10 a 11,5	14	11,5 a casi 13	
Tp/Cp	5 y pico	4	6 y pico	
Tp/(Cc+Cp)		Casi 6		9,5
Cma(St)/Cun (b)		10		Casi 15

(a) Cuando los ratios proceden de medias aritméticas con coeficientes de variación superiores al 40 por 100, aparecen tachadas las cifras dentro de una casilla sombreada.

(b) Hasta 1919, se considera el valor unitario del *cork manufactured* y, desde 1920, el de los *stoppers*.

FUENTES: Cuadros 6, 7 y 12. (Se usan expresiones como “y pico” y “casi” por las razones aducidas al comentar el Cuadro 7).

La segunda prueba consiste en comparar los valores unitarios de los diversos productos elegidos, para ver si existen ratios estables entre unos y otros. El resultado aparece en el Cuadro 12. Los coeficientes de variación son altos, pero, salvo en dos casos, se quedan por debajo del 40 por 100 (y se refieren, no se olvide, a series muy largas), por lo que cabe concluir que, en efecto, existen ratios estables, si bien algo diferentes a los obtenidos con los valores unitarios de la producción, como se pone de manifiesto en el Cuadro 13, en que figuran unos y otros. Las mayores diferencias se encuentran en los ratios de las importaciones corcheras británicas, pero, como ya se ha dicho, es muy probable que la heterogeneidad de los productos considerados en este caso sea una de las principales explicaciones de dichas diferencias.

La tercera y última prueba, a la cual se refiere el Cuadro 14, consiste en comparar los valores unitarios portugueses y españoles de los mismos productos, buscando la semejanza de ambos y el paralelismo de sus trayectorias. Las medias aritméticas se mueven en las proximidades del 100,

pero este resultado positivo está empañado, en el caso de los valores unitarios de las exportaciones, por los altísimos coeficientes de variación y, en todos los productos (salvo en el de los tapones de corcho natural), por la heterogeneidad de las partidas incluidas en cada uno de los conceptos de las estadísticas del comercio exterior, portuguesas, españolas o británicas.

CUADRO 14

Comparación de los valores unitarios de las exportaciones del conjunto de corcho crudo más corcho en plancha y de los tapones de corcho natural de Portugal con los valores unitarios de los mismos productos exportados por España, y de los valores unitarios de las importaciones de cork unmanufactured, cork manufactured y stoppers en el Reino Unido procedentes de Portugal con los valores unitarios de los mismos productos procedentes de España, 1900-2000

	VU de exportaciones de POR y ESP		VU de importaciones del RU	
	$(Cc+Cp)$	Tp	Cun	$Cma(St)$
	(a)	(b)	(c)	(d)
Media aritmética	134	90	113	76
Coefficiente de variación (%)	72,7	81,6	31,3	18,7

- (a) [(VU del conjunto de corcho crudo más corcho en plancha exportado por Portugal en el año t)/(VU del conjunto de corcho crudo más corcho en plancha exportado por España en el año t) x 100].
- (b) [(VU de los tapones de corcho natural exportados por Portugal en el año t)/(VU de los tapones de corcho natural exportados por España en el año t) x 100].
- (c) [(VU del *cork unmanufactured* procedente de Portugal importado por el Reino Unido en el año t)/(VU del *cork unmanufactured* procedente de España importado por el Reino Unido en el año t) x 100].
- (d) [(VU del *cork manufactured* y *stoppers* procedentes de Portugal importados por el Reino Unido en el año t)/(VU del *cork manufactured* y *stoppers* procedentes de España importado por el Reino Unido en el año t) x 100].

FUENTES: Apéndices D y E. En las comparaciones relativas a los valores unitarios de las importaciones del Reino Unido, que terminan en 1961, se considera, hasta 1919, el valor unitario del *cork manufactured* y, desde 1920, el de los *stoppers*.

Ahora, tras haber medido el grado de coherencia y verosimilitud de los valores unitarios de la producción y del comercio exterior, se tienen suficientes elementos de juicio para escoger a los que han demostrado estar más cerca de los precios reales y tener evoluciones más comunes y estables, a fin de que los deflatores corcheros para el siglo XX, que se pretenden elaborar, procedan de las mejores cifras disponibles. Y esta elección no es difícil.

Sin duda, deben preferirse los valores unitarios de la producción a los del comercio exterior, por los resultados mucho más favorables obtenidos por aquéllos en las pruebas de coherencia y verosimilitud. Así que los valores unitarios del comercio exterior sólo se utilizarán para completar a los de la producción durante el largo periodo, en el que éstos no existen, de las cuatro o seis primeras décadas del siglo XX.

Para escoger las series complementarias del comercio exterior, aplicaré el criterio de la mayor homogeneidad y de la mayor continuidad con respecto a los valores unitarios de la producción. De esta manera, quedan seleccionadas las series de los valores de las exportaciones portuguesas de corcho crudo, de 1900 a 1939, y de corcho en plancha, de 1900 a 1946.

El asunto se complica cuando se quiere elegir la serie complementaria más adecuada de los tapones de corcho natural. Observando los apéndices D y E desde su comienzo a mediados de la década de 1940, llama la atención el hecho (ya apuntado) de que los valores unitarios de las exportaciones españolas permanezcan atrincherados en 5.000 Pts./Tm. hasta 1920 y que sigan ocho años más con cifras redondas, terminadas en dos o tres ceros, lo que hace sospechar que no son el reflejo de los precios con que se hacían las transacciones exteriores.

A esta notable anomalía se añade otra no menos importante, cuyas causas desconozco: los valores unitarios españoles son mucho más altos (casi el quintuplo) que los portugueses y mantienen esta relación de manifiesta desigualdad hasta 1935²³. En cambio (y para enredar más aún la

²³ Empleando la misma fórmula que en la columna (b) del Cuadro 14 [(VU de los tapones de corcho natural exportados por Portugal en el año t)/(VU de los tapones de corcho natural exportados por España en el año t) x 100], resulta,

madeja), los valores unitarios de las importaciones británicas procedentes de Portugal y España son semejantes y estables²⁴. De esta forma, lo malo (las series españolas estancadas con dos o tres cerros) se convierte en bueno, ya que los valores unitarios de los tapones importados por el Reino Unido son muy parecidos a los que tienen los tapones exportados, en el caso de España, pero muy distintos en el caso de Portugal²⁵.

Por tanto, con arreglo a las anteriores constataciones, conviene desechar las series de los valores unitarios de los tapones exportados por Portugal y España. En su lugar, escogeré la serie del valor unitario del total del *cork manufactured* y de los *stoppers* importados por el Reino Unido, porque, al fin y al cabo, esta serie (dada la gran importancia de los dos países ibéricos como proveedores de tapones de los mercados británicos) viene a ser un valor unitario ponderado de los tapones portugueses y españoles de corcho natural llegados a los mercados británicos.

Y como conclusión de las pruebas de coherencia y verosimilitud realizadas, he elaborado los apéndices F, G y H. En el Apéndice F están todos los valores unitarios que servirán de base a la elaboración de los deflatores. En el Apéndice G se presentan las nueve series estimadas de deflatores (tres por cada uno de los tres productos considerados) como índices de Laspeyres, Paasche y Fisher o como simples números índices respecto a los valores del año base. Por último, en el Apéndice H figura el que he denominado “deflactor corchero sintético”, que compendia los movimientos de los distintos productos corcheros y que ha sido calculado como media aritmética de los deflatores del mencionado Apéndice G, aplicando los siguientes criterios: la media debía referirse siempre a los tres productos corcheros; se han preferido los valores unitarios procedentes de la producción antes que los procedentes del comercio exterior, y asimismo se han preferido los deflatores estimados como índices de Fisher antes que los estimados como índices de Laspeyres o de Paasche, y a cualquiera de estos dos antes que a los calculados como simples índices no ponderados con relación al año base.

3. Análisis preliminar de los valores unitarios de la producción

Este epígrafe tiene pretensiones muy modestas. Sólo me ocuparé de los valores unitarios de la producción (y no de los procedentes del comercio exterior) y me limitaré a hacer un mero análisis descriptivo de sus niveles y tendencias, comparándolos con series que representen al conjunto de la economía (como las de los precios implícitos del PIBcf de España²⁶) y señalando sucintamente las diferencias entre Portugal y España. Así que prescindiré de las fluctuaciones interanuales de las cifras y razonaré con medias móviles de tres o de cinco años²⁷.

Una simple transformación de los valores unitarios en pesetas de 2000, por medio del “deflactor corchero sintético” (del Apéndice H), y su presentación en medias móviles trienales, como se hace en el Cuadro 15, proporciona interesantes enseñanzas. La más llamativa es la estabilidad de las series, combinada con tendencias a la baja en algunos casos. Esto quiere decir que, dentro del negocio corchero (y dado que apenas se han modificado las características del corcho crudo, del

para 1900-1935, cuando se prescinde de las altísimas cifras de 1921 y 1922, una media aritmética de 460 y un coeficiente de variación del 35 por 100.

²⁴ Empleando la misma fórmula que en la columna (d) del Cuadro 14 [(VU del *cork manufactured* y *stoppers* procedentes de Portugal importados por el Reino Unido en el año t)/(VU del *cork manufactured* y *stoppers* procedentes de España importado por el Reino Unido en el año t) x 100], resulta, para 1900-1935, una media aritmética de 81 y un coeficiente de variación del 16,5 por 100.

²⁵ Empleando la misma fórmula que en las dos últimas columnas del Cuadro 11 [(VU del *cork manufactured* y *stoppers* procedentes de Portugal (o España) importados por el Reino Unido en el año t)/(VU de los tapones de corcho natural exportados por Portugal (o España) en el año t) x 100], resulta, para 1900-1935 y, respectivamente, para Portugal y España, medias aritméticas de 374 y 97 y coeficientes de variación de 44,9 y 27,7 por 100.

²⁶ En aras de la brevedad de este primer análisis, no he considerado los precios implícitos del PIBcf de Portugal.

²⁷ En Sampaio (1977), p. 132, se justifica el recurso a las medias trienales para atenuar las oscilaciones de las series corcheras.

corcho en plancha y de los tapones de corcho natural), los precios de los tres productos considerados, expresados en términos reales y en términos relativos, han registrado escasas variaciones.

Pero un análisis de las tendencias, por somero que sea, debe utilizar métodos más rigurosos que el simple ojímetro y, por ello, he elaborado con medias móviles de cinco años los gráficos 1 y 2 y los cuadros 16 y 17, que deben considerarse de forma simultánea y emparejada, ya que el Cuadro 16 complementa al Gráfico 1 y el Cuadro 17 al Gráfico 2. Obsérvese que en la primera pareja (Gráfico 1 y Cuadro 16) las pesetas de 2000 se han obtenido mediante el “deflactor corchero sintético”, mientras que en la segunda la misma conversión se ha realizado aplicando el deflactor del PIBcf español de Prados (2003). De esta forma, una vez que han sido despojados del efecto distorsionador introducido por la inflación, se pueden contemplar los valores unitarios en términos reales desde dos perspectivas diferentes: una (cuando se utilizan deflatores corcheros) exclusivamente sectorial, es decir, como si el negocio corchero fuera toda la economía, y otra, en la que se considera a dicho negocio como una parte del conjunto de las actividades económicas, que se supone reflejado en el deflactor del PIBcf.

Ambas perspectivas deben tenerse en cuenta, porque son complementarias. La primera es indispensable para quienes actúan dentro del negocio corchero (desde el primero al último eslabón de la cadena de producción y distribución) y la segunda es el contexto en que se desenvuelven todos los anteriores, que siempre estarán necesitados de bienes y servicios no corcheros, y aquéllos que son simples demandantes de productos corcheros finales, como los bodegueros, las empresas constructoras o el consumidor de a pie.

No es fácil sintetizar los numerosos movimientos que se aprecian en los gráficos 1 y 2, pero haciendo un ejercicio de simplificación (excesiva, sin duda) cabe distinguir, en primer lugar, tres fases con diferentes tendencias. Una, breve, al comienzo (hasta mediados de la década de 1950), con cambios muy notables (al alza, la mayoría, pero también a la baja) en las cuatro series disponibles. La segunda, que ocuparía los quince años siguientes (hasta 1970, aproximadamente), en la que predominan las tendencias a la baja en Portugal y en algunos productos españoles, con las importantes excepciones de los valores unitarios del corcho en plancha y de los tapones calculados con deflatores corcheros. Y la tercera y más larga de las tres fases (pues ocupa una treintena de años), en que se aprecian mejor las diferencias entre la perspectiva estrictamente corchera y la que atiende al conjunto de la economía, por lo que merece un comentario más detallado.

Las citadas diferencias se ven con claridad comparando la última fila de los cuadros 16 y 17. En el Cuadro 16 hay cuatro tasas negativas y las dos positivas son inferiores a la unidad, mientras que en el Cuadro 17 todas las tasas son positivas, siendo la menor de 1,58 por 100 y sobrepasando dos de ellas los 3 puntos, que representa un ritmo de crecimiento muy vigoroso cuando se trata, como es el caso, de un periodo amplio.

Diferencias semejantes, aunque salten menos a la vista, se aprecian al contemplar todo el periodo estudiado en los gráficos y en la primera fila de los cuadros. De nuevo, las tasas procedentes de los deflatores del PIBcf, siempre positivas, son claramente superiores a las correspondientes a los deflatores corcheros, donde predominan los signos negativos acompañados de un par de valores positivos bajos.

Parece, en consecuencia, que los avatares del negocio corchero podrían (y deberían) mirarse a través de dos cristales distintos. Según el cristal corchero, durante la segunda mitad del siglo XX la tendencia de los precios se ha caracterizado por la estabilidad e, incluso, por cierta propensión a la baja. En cambio, según el cristal del conjunto de la economía, la tendencia ha sido claramente alcista, debido a que los productos corcheros han registrado un encarecimiento relativo con respecto a los demás bienes y servicios.

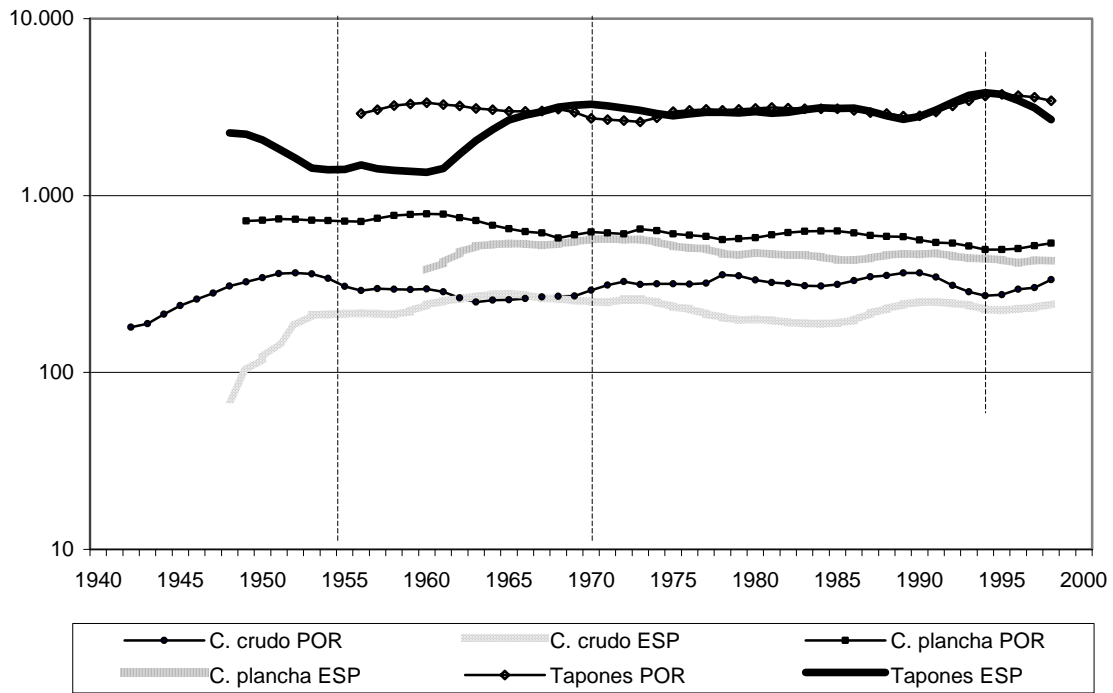
CUADRO 15
*Valores unitarios del corcho crudo, del corcho en plancha y de los tapones de corcho natural
 producidos en Portugal y España, 1940-2000 (Pts. de 2000/Kg., obtenidas con el “Deflector corchero sintético”)
 (Medias móviles de 3 años centradas)*

	Corcho crudo		Corcho en plancha		Tapones c. natural	
	POR	ESP	POR	ESP	POR	ESP
1941	175					
1942	178					
1943	187					
1944	198					
1945	232					
1946	273					
1947	297	64				2.270
1948	299	65	717			2.437
1949	312	77	714			2.359
1950	340	126	724			2.058
1951	377	157	735			1.767
1952	389	192	749			1.571
1953	367	201	741			1.445
1954	342	229	716			1.298
1955	303	234	694		2.745	1.330
1956	280	209	707		2.861	1.404
1957	271	199	729		3.066	1.675
1958	295	206	778		3.219	1.471
1959	322	223	804	307	3.430	1.266
1960	309	243	807	357	3.381	1.138
1961	278	253	782	424	3.354	1.306
1962	255	268	755	502	3.131	1.737
1963	245	274	726	530	3.082	2.046
1964	245	269	696	538	3.030	2.406
1965	260	283	625	544	3.035	2.703
1966	268	280	610	522	2.986	2.903
1967	274	275	592	526	2.935	3.089
1968	263	250	620	516	3.002	3.085
1969	264	241	572	536	3.191	3.211
1970	276	252	582	570	2.971	3.347
1971	309	262	622	595	2.521	3.391
1972	343	254	658	585	2.266	3.185
1973	355	256	633	542	2.496	2.884
1974	302	253	612	536	2.990	2.790
1975	285	253	615	531	3.081	2.838
1976	295	224	619	519	3.073	2.896
1977	345	204	579	486	2.976	2.971
1978	360	197	556	469	3.023	2.966
1979	366	203	542	454	3.073	3.012
1980	346	201	570	455	3.147	2.904
1981	318	200	604	473	3.131	2.935
1982	290	190	638	483	3.167	2.918
1983	305	186	633	469	3.107	3.010
1984	325	185	622	433	3.063	3.136
1985	322	187	619	427	3.051	3.265
1986	312	197	625	427	3.086	3.185
1987	324	204	618	433	3.058	3.015
1988	370	233	576	457	2.855	2.770
1989	388	250	553	481	2.746	2.658
1990	381	263	569	487	2.684	2.577
1991	342	254	570	465	2.898	2.868
1992	313	242	545	454	3.155	3.374
1993	279	237	497	436	3.521	3.873
1994	255	235	482	441	3.748	4.121
1995	258	222	488	434	3.823	3.855
1996	282	218	500	427	3.758	3.492
1997	329	222	516	411	3.568	2.985
1998	329	246	539	421	3.438	2.750
1999	353	267	552	431	3.258	2.368

FUENTES: Apéndices A, B, C y H.

GRÁFICO 1

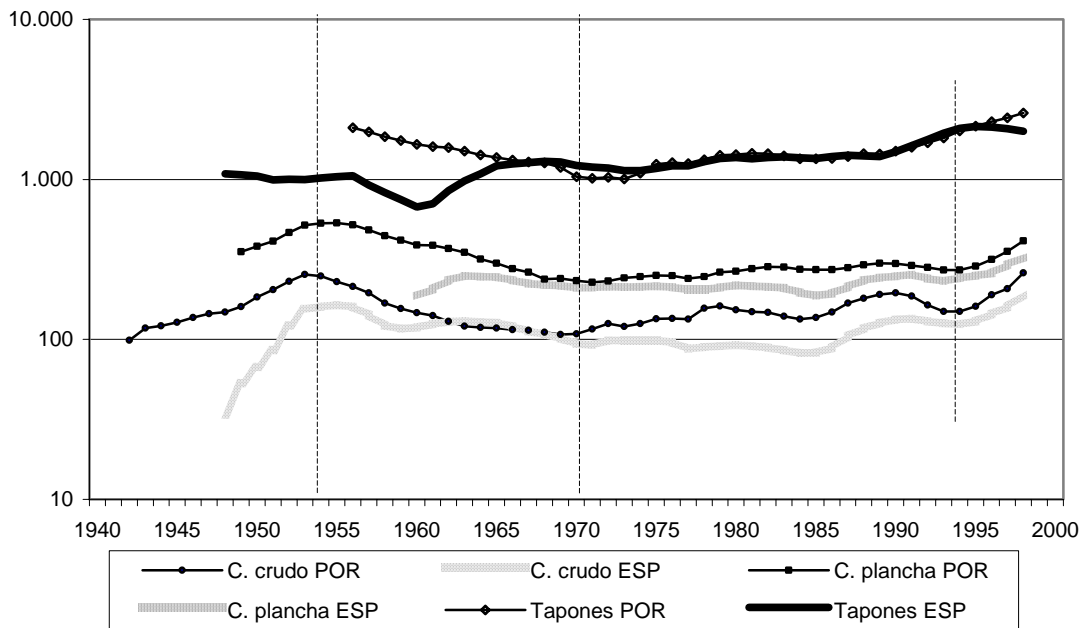
Valores unitarios del corcho crudo, del corcho en plancha y de los tapones de corcho natural producidos en Portugal y España, 1940-2000 (Medias móviles de 5 años centradas) (Pts. de 2000/Kg., obtenidas con el "Deflactor corchero sintético")



FUENTES: Apéndices A, B, C y H.

GRÁFICO 2

Valores unitarios del corcho crudo, del corcho en plancha y de los tapones de corcho natural producidos en Portugal y España, 1940-2000 (Medias móviles de 5 años centradas) (Pts. de 2000/Kg., obtenidas con el deflactor del PIBcf de España)



FUENTES: Apéndices A, B y C; y Prados (2003), pp. 361-362 y 567-568.

CUADRO 16

Tasas de crecimiento de las medias móviles de 5 años centradas de los valores unitarios del corcho crudo, del corcho en plancha y de los taponos de corcho natural producidos en Portugal y España, 1940-2000 (Pts. de 2000/Kg., obtenidas con el “Deflactor corchero sintético”)

	Corcho crudo		Corcho en plancha		Taponos c. natural	
	POR	ESP	POR	ESP	POR	ESP
1942-1998	1,11	(a) 2,51	(b) 0,60	(c) 0,32	(d) 0,39	(a) 0,35
1942-1954	5,43	(e) 20,15	(f) 0,02			(e) -7,66
1954-1970	-0,96	1,08	-0,93	(g) 4,09	(h) -0,46	5,47
1970-1998	0,49	-0,12	-0,52	-1,00	0,82	-0,71

(a) 1948-1998.

(b) 1949-1999.

(c) 1960-1998.

(d) 1956-1998.

(e) 1948-1954.

(f) 1949-1954.

(g) 1960-1970.

(h) 1956-1970.

FUENTES: Apéndices A, B, C y H.

CUADRO 17

Tasas de crecimiento de las medias móviles de 5 años centradas de los valores unitarios del corcho crudo, del corcho en plancha y de los taponos de corcho natural producidos en Portugal y España, 1940-2000 (Pts. de 2000/Kg., obtenidas con el deflactor del PIBcf de España)

	Corcho crudo		Corcho en plancha		Taponos c. natural	
	POR	ESP	POR	ESP	POR	ESP
1942-1998	1,75	(a) 3,52	(b) 0,33	(c) 1,49	(d) 0,51	(a) 1,23
1942-1954	8,03	(e) 29,50	(f) 8,57			(e) -0,95
1954-1970	-5,09	-3,27	-5,05	(g) 1,23	(h) -4,89	1,14
1970-1998	3,19	2,56	2,08	1,58	3,32	1,76

(a) 1948-1998.

(b) 1949-1999.

(c) 1960-1998.

(d) 1956-1998.

(e) 1948-1954.

(f) 1949-1954.

(g) 1960-1970.

(h) 1956-1970.

FUENTES: Apéndices A, B y C; y Prados (2003), pp. 361-362 y 567-568.

Semejante discordancia puede ser el síntoma de achaques del negocio corchero que, de momento, sólo me atrevo a apuntar como hipótesis para futuras investigaciones. Por un lado, quienes operan dentro del negocio tienen que arrostrar las consecuencias de unos precios a la baja o estancados que, en términos de intercambio corchero, perjudica especialmente a la industria preparadora, representada por el corcho en plancha en el Gráfico 1 y el Cuadro 16. Por otro, el encarecimiento relativo de los productos corcheros (en particular, de los taponos, desde comienzos de los años de 1970) cabe interpretarlo como una consecuencia de una mejora insuficiente en los procesos productivos que, por ello, podría perjudicar al corcho en la competencia que sostiene, en sus principales aplicaciones, con otros materiales alternativos, especialmente los sintéticos.

Sobre los niveles de las curvas hay que señalar que los del Gráfico 1 son superiores a los del Gráfico 2, y ello se debe al distinto recorrido del “deflactor corchero sintético” y del deflactor del PIBcf. El primero, que tiene un mayor crecimiento, parte de más abajo que el segundo, por lo que, según se avanza en el tiempo, van disminuyendo las distancias entre las respectivas medias quinquenales, hasta que ambos alcanzan la cota del 100.

Pero más importantes que estas diferencias, cuyo origen es principalmente aritmético, son las que existen entre las series portuguesas y las españolas, confirmando lo que se desprendía del Cuadro 8. Tales diferencias, muy claras en casi todo el periodo estudiado, indican que, en términos reales y relativos, la materia prima y los productos semielaborados son más caros en Portugal que en España, mientras que los taponos tienen, más o menos, el mismo precio o valor unitario. Parece fácil concluir que, si Portugal tiene desventaja relativa en la obtención de materia prima y semielaborados,

borados (que, recuérdese, representan la mayor parte del coste de producción industrial), debe de haber otras partidas del coste en que las manufacturas portuguesas tengan ventajas sobre las españolas. La respuesta convencional a esta cuestión es que dicha ventaja se encuentra en unos salarios más bajos y en un mercado laboral más desestructurado, en particular en los distritos del norte, donde se concentra desde hace tiempo la mayor parte de la industria corchera de Portugal. Sin embargo, convendría ir revisando algunos tópicos, ya que la mencionada ventaja también podría deberse a una organización empresarial más potente y moderna (capitaneada por un gigante como Amorim), con capacidad de aprovechar economías de escala y de diversificación, que están fuera del alcance de los establecimientos españoles, con una dimensión media bastante más reducida que la de los portugueses²⁸.

Por último, mirando los niveles de los gráficos 1 y 2, habría que restar importancia a las subidas de precios de los últimos diez o quince años. La subida existe, claro, pero en el ámbito estrictamente corchero (el que se refleja en el Gráfico 1) es de muy poca monta. No son más caros los productos corcheros hoy que hace treinta o cuarenta años. Sin embargo, los resultados son muy distintos en el Gráfico 2, cuando los precios de los productos corcheros se están codeando con los de toda la economía, y en estas circunstancias se ve con claridad que los tres productos elegidos registran una continua subida de sus precios, que se mantiene activa cuando terminan las series. Dicho con otras palabras: la carestía de la materia prima y semimanufacturas de los últimos años, por su escasa relevancia, sólo habrá tenido una pequeña responsabilidad en la pérdida de mercados que se haya podido producir (y que, al parecer, se puede seguir produciendo en el futuro inmediato) por el encarecimiento progresivo de los productos corcheros, especialmente de los tapones²⁹.

CUADRO 18

Coefficientes de correlación de Pearson de los valores unitarios del corcho crudo, del corcho en plancha y de los tapones de corcho natural producidos en Portugal con respecto a los correspondientes valores unitarios de España, 1946-2000 (Pts./Tm.)

	<i>C. crudo</i>	<i>C. plancha</i>	<i>Tapones</i>
1946-2000 (a)	0,986	0,991	0,971
1955-1985 (a)	0,980	0,986	0,987
1986-2000	0,960	0,969	0,894

(a) Algunas series comienzan después de 1946: las del corcho en plancha de Portugal y España, en 1947 y 1958, respectivamente; y la de los tapones de corcho natural de Portugal, en 1954.

FUENTES: Apéndices A, B y C.

CUADRO 19

Coefficientes de correlación de Pearson de los valores unitarios del corcho crudo, del corcho en plancha y de los tapones de corcho natural producidos en Portugal y España, 1946-2000 (Pts./Tm.)

	<i>Corcho plancha/Corcho crudo</i>				<i>Tapones/Corcho plancha</i>				<i>Tapones/Corcho crudo</i>			
	<i>POR</i>		<i>ESP</i>		<i>POR</i>		<i>ESP</i>		<i>POR</i>		<i>ESP</i>	
	(a)	(b)	(a)	(b)	(c)	(d)	(c)	(d)	(e)	(f)	(e)	(f)
1946-2000 (g)	0,981	0,968	0,981	0,990	0,978	0,978	0,941	0,947	0,948	0,945	0,912	0,946
1955-1985 (g)	0,976	0,983	0,988	0,989	0,994	0,978	0,985	0,978	0,982	0,986	0,991	0,976
	[0,988]	[0,992]			[0,997]				[0,983]	[0,959]		
1986-2000	0,948	0,864	0,962	0,969	0,921	0,925	0,741	0,753	0,832	0,781	0,675	0,752

- (a) Coeficiente de correlación del valor unitario del corcho en plancha del año t con respecto al correspondiente valor unitario del corcho crudo del año t.
 (b) Coeficiente de correlación del valor unitario del corcho en plancha del año t con respecto al correspondiente valor unitario del corcho crudo del año t-1.
 (c) Coeficiente de correlación del valor unitario de los tapones de corcho natural del año t con respecto al correspondiente valor unitario del corcho en plancha del año t.
 (d) Coeficiente de correlación del valor unitario de los tapones de corcho natural del año t con respecto al correspondiente valor unitario del corcho en plancha del año t-1.
 (e) Coeficiente de correlación del valor unitario de los tapones de corcho natural del año t con respecto al correspondiente valor unitario del corcho crudo del año t.
 (f) Coeficiente de correlación del valor unitario de los tapones de corcho natural del año t con respecto al correspondiente valor unitario del corcho crudo del año t-1.
 (g) Algunas series comienzan después de 1946: las del corcho en plancha de Portugal y España, en 1947 y 1958, respectivamente; y la de los tapones de corcho natural de Portugal, en 1954.

FUENTES: Apéndices A, B y C. Entre corchetes, los coeficientes de correlación de 1960-1985, calculados en Sampaio (1982a), p. 52, con precios "oficiales" del corcho crudo, como los reproducidos en el Cuadro 3, y con valores unitarios de las exportaciones portuguesas de corcho en plancha y de tapones de corcho natural.

²⁸ Zapata (2005).

²⁹ En honor a la verdad, hay que señalar una paralización de la tendencia ascendente en la curva española de tapones desde 1995.

CUADRO 20

Coefficientes de correlación de Pearson de los valores unitarios del corcho crudo, del corcho en plancha y de los tapones de corcho natural producidos en Portugal con respecto a los correspondientes valores unitarios de España, 1940-2000 (Pts. de 2000/Kg., obtenidas con el "Deflactor corchero sintético")

	<i>C. crudo</i>	<i>C. plancha</i>	<i>Tapones</i>
1946-2000 (a)	-0,066	-0,135	0,150
1955-1985 (a)	-0,227	-0,414	-0,252
1986-2000	0,522	0,084	0,707

(a) Algunas series comienzan después de 1946: las del corcho en plancha de Portugal y España, en 1947 y 1958, respectivamente; y la de los tapones de corcho natural de Portugal, en 1954.

FUENTES: Apéndices A, B, C y H.

CUADRO 21

Coefficientes de correlación de Pearson de los valores unitarios del corcho crudo, del corcho en plancha y de los tapones de corcho natural producidos en Portugal y España, 1940-2000 (Pts. de 2000/Kg., obtenidas con el "Deflactor corchero sintético")

	<i>Corcho plancha/Corcho crudo</i>				<i>Tapones/Corcho plancha</i>				<i>Tapones/Corcho crudo</i>			
	<i>POR</i>		<i>ESP</i>		<i>POR</i>		<i>ESP</i>		<i>POR</i>		<i>ESP</i>	
	<i>(a)</i>	<i>(b)</i>	<i>(a)</i>	<i>(b)</i>	<i>(c)</i>	<i>(d)</i>	<i>(c)</i>	<i>(d)</i>	<i>(e)</i>	<i>(f)</i>	<i>(e)</i>	<i>(f)</i>
1946-2000 (g)	-0,062	0,001	0,401	0,509	-0,387	-0,184	0,111	0,359	-0,269	-0,230	0,359	0,165
1955-1985 (g)	-0,042	0,013	0,486	0,542	-0,274	0,205	0,110	0,652	0,035	-0,057	0,634	0,151
1986-2000	0,258	0,365	0,207	0,439	-0,817	-0,644	-0,496	-0,192	-0,593	-0,711	-0,149	-0,141

- (a) Coeficiente de correlación del valor unitario del corcho en plancha del año t con respecto al correspondiente valor unitario del corcho crudo del año t.
 (b) Coeficiente de correlación del valor unitario del corcho en plancha del año t con respecto al correspondiente valor unitario del corcho crudo del año t-1.
 (c) Coeficiente de correlación del valor unitario de los tapones de corcho natural del año t con respecto al correspondiente valor unitario del corcho en plancha del año t.
 (d) Coeficiente de correlación del valor unitario de los tapones de corcho natural del año t con respecto al correspondiente valor unitario del corcho en plancha del año t-1.
 (e) Coeficiente de correlación del valor unitario de los tapones de corcho natural del año t con respecto al correspondiente valor unitario del corcho crudo del año t.
 (f) Coeficiente de correlación del valor unitario de los tapones de corcho natural del año t con respecto al correspondiente valor unitario del corcho crudo del año t-1.
 (g) Algunas series comienzan después de 1946: las del corcho en plancha de Portugal y España, en 1947 y 1958, respectivamente; y la de los tapones de corcho natural de Portugal, en 1954.

FUENTES: Apéndices A, B, C y H.

Otras observaciones sobre la evolución de los valores unitarios se desprenden de las comparaciones que se hacen en los cuadros 18 y 19. Se han calculado coeficientes de correlación de Pearson, en el primer caso para medir el grado de integración de los mercados de España y Portugal y, en el segundo, para comprobar la influencia de las trayectorias de los valores de las materias primas en los de los productos semielaborados, y de estos dos en los de las manufacturas.

Las cifras de ambos cuadros son claras. Los coeficientes muy altos indican que las evoluciones de los valores unitarios son semejantes en Portugal y en España y, a su vez, como ya había observado Sampaio (1982a), que los movimientos de unos valores mantienen relaciones directas muy estrechas con los de aquéllos que ocupan lugares previos en la cadena productiva, y sin diferencias dignas de mención al comparar, como en el Cuadro 19, el año t con los años t y t-1. Ahora bien, en los dos cuadros se aprecia una disminución de los coeficientes, cuando se considera el periodo 1986-2000, inaugurado con la plena adhesión de los dos países ibéricos a la Comunidad Económica Europea. Dicha disminución es muy leve en el corcho crudo y en el corcho en plancha, pero adquiere mayor cuantía en los tapones, especialmente si éstos proceden de las series españolas.

En consecuencia, cabe suponer que la mayor integración de Portugal y España en la economía de la actual Unión Europea ha modificado, durante los últimos lustros, el comportamiento, muy uniforme, que venían mostrando los precios corcheros desde mediados del siglo XX. Una hipótesis que parecen confirmar los cuadros 20 y 21, que no son más que los anteriores cuadros 18 y 19 despojados de la influencia de los precios corcheros.

El Cuadro 20 pone de manifiesto que las series portuguesas y españolas de corcho crudo y tapones, posteriores a 1986, contienen factores distintos a los precios corcheros que las condicionan mutuamente y que no existían antes de la fecha citada. Y quizás las cifras del Cuadro 21 apunten en la misma dirección, aunque desconciertan esos coeficientes elevados y con signos negativos (que revelan relaciones inversas entre las variables consideradas), cuya interpretación ignoro, como tantas otros asuntos traídos a la palestra en este epígrafe, en el que sólo se han querido comentar algunos de los aspectos más salientes de la evolución de una parte de los valores unitarios estimados, con la intención de dar algunos pasos preparatorios de futuras investigaciones.

4. Conclusiones

La conclusión más importante de este trabajo instrumental son los apéndices G y H, cuya existencia demuestra que ha sido posible elaborar series de deflatores corcheros, para todo el siglo XX, de tres productos muy representativos del negocio: el corcho crudo, el corcho en plancha y los tapones de corcho natural. Para llegar a los citados apéndices, se ha partido de los valores unitarios (al no estar disponibles los precios) que pueden sacarse de las estadísticas oficiales de producción y de comercio exterior. Después, se han seleccionado los valores unitarios que presentaban mayor coherencia y verosimilitud y, con ellos, se han estimado nueve deflatores, que se han resumido en un “deflactor corchero sintético”, en el que se funden las evoluciones de los precios de los productos corcheros elegidos.

Además, del sencillo estudio de los valores unitarios de la producción se han obtenido conclusiones (muy provisionales, y que habrán de ser contrastadas en posteriores investigaciones) que iluminan algunas zonas del desconocido mundo de los precios corcheros. Entre ellas cabe destacar, primero, la diferente evolución de las cotizaciones de los productos corcheros, según se consideren en el marco estricto del negocio (al ser modificadas con el “deflactor corchero sintético”) o como parte del conjunto de la economía (aplicándoles el deflactor del PIBcf), pues, en el primer caso, los precios permanecen estables o acusan ligeras bajas, mientras que, en el segundo, los precios tienen una inequívoca tendencia alcista. En segundo lugar, se ha comprobado que los precios portugueses de la materia prima y de los productos semielaborados están por encima de los españoles, de lo cual se desprende una distinta composición del coste de producción de las manufacturas en los dos países ibéricos. Y, por último, parece que la plena integración de España y Portugal en la economía de la Europa comunitaria ha traído consigo modificaciones en los valores unitarios, cuya entidad habrá que dilucidar en próximos trabajos.

ABREVIATURAS UTILIZADAS

AMSP:	Archivo del Museu del Suro de Palafrugell
BDGFP:	Biblioteca de la Direcção Geral das Florestas de Portugal
Cc:	Corcho crudo
CIF:	Coste, seguro y flete (<i>Cost, Insurance and Freight</i>)
Cma:	<i>Cork manufactured</i>
Cp:	Corcho en plancha
Cun:	<i>Cork unmanufactured</i>
EncI:	<i>Encuesta Industrial</i> ³⁰
EncIP:	<i>Encuesta Industrial de Productos</i> ³¹
ESP:	España
EstI-POR:	<i>Estatística Industrial de Portugal</i> ³²
EstPI:	<i>Estatísticas de Producción Industrial</i> ³³
EstPI-POR:	<i>Estatísticas da Produção Industrial de Portugal</i> ³⁴
FOB:	Franco a bordo (<i>Free On Board</i>)
INE:	Instituto Nacional de Estadística
MCma:	Importaciones de <i>cork manufactured</i>
MCun:	Importaciones de <i>cork unmanufactured</i>

³⁰ INE (1984-1995).

³¹ INE (1996-2001).

³² Instituto Nacional de Estadística (1945-1990).

³³ Servicio Sindical de Estadística (1960-1976).

³⁴ Instituto Nacional de Estadística (1994-2003).

MSt:	Importaciones de <i>stoppers</i>
PCc:	Producción de corcho crudo
PCp:	Producción de corcho en plancha
PIBcf:	Producto Interior Bruto al coste de los factores
POR:	Portugal
PTp:	Producción de tapones de corcho natural
RU:	Reino Unido
SNMC:	Sindicato Nacional de la Madera y el Corcho
St:	<i>Stoppers</i>
Tp:	Tapones de corcho natural
VU:	Valor unitario
XCc:	Exportaciones de corcho crudo
X(Cc+Cp):	Exportaciones de corcho crudo y corcho en plancha
XCp:	Exportaciones de corcho en plancha
XTp:	Exportaciones de tapones de corcho natural

BIBLIOGRAFÍA CITADA

AGUADO SÁNCHEZ, M^a Jesús (2002): “Índices de precios de comercio exterior en la Unión Europea: un análisis comparativo”, *Información Comercial Española*, 798, pp. 119-132.

(ANÓNIMO) (1969): “Balauço do ano”, *Boletim da Junta Nacional da Cortiça*, 365, pp. 50-53.

(ANÓNIMO) (1970a): “Balauço do ano”, *Boletim da Junta Nacional da Cortiça*, 378, pp. 60-62.

(ANÓNIMO) (1970b): “Custos e rendimentos em subericultura”, *Boletim da Junta Nacional da Cortiça*, 380, pp. 92-94.

(ANÓNIMO) (1973): “Balauço do ano”, *Boletim da Junta Nacional da Cortiça*, 414, pp. 79-81.

(ANÓNIMO) (1974): “Balauço do ano”, *Boletim do Instituto dos Produtos Florestais. Cortiça*, 426, pp. 74-76.

DIAS, M^a Amélia B. Antunes (2005): “O impacto da fileira da cortiça no crescimento económico durante o Estado Novo (1930-1974)”, *Congreso Internacional Alcornocales, Fábricas y Comerciantes. Pasado, Presente y Futuro del Negocio Corchero*, Palafrugell (Girona).

CASAS SÁNCHEZ, José M. y SANTOS PEÑAS, Julián (1995): *Introducción a la Estadística para economía y administración de empresas*, Madrid, Centro de Estudios Ramón Areces.

DIRECÇÃO GERAL DAS FLORESTAS (1990): *Série de preços de cortiça amadia no mato*, Lisboa. (Texto inédito, depositado en la BDGFP).

FERREIRINHA, M. P. (1972): *Alguns elementos sobre a produção e comercialização das cortiças em Portugal*, Lisboa. (Texto mecanografiado, paginado sólo parcialmente, depositado en la BDGFP).

FONTOURA, M^a Paula y VALÉRIO, Nuno (2001): “Relações económicas externas”, en VALÉRIO, Nuno (coord.), *Estatísticas históricas portuguesas*, Lisboa, Instituto Nacional de Estadística, pp. 713-740.

FRANCO, A. Tavares (1951): “Cortiça. Estatísticas de produção”, *Boletim da Junta Nacional da Cortiça*, 150, pp. 143-145; 151, pp. 175-178; 154, pp. 261-268; y 155, pp. 280-282.

GRUPO DE ESTUDIOS DE HISTORIA RURAL (1981): *El vino, 1874-1907: dificultades para reconstruir la serie de sus cotizaciones*, Madrid, Banco de España.

GRUPO DE ESTUDIOS DE HISTORIA RURAL (1999): “Armstrong Cork Company, Pittsburgh-Sevilla, 1878-1915”, en GUTIÉRREZ, Miquel (coord.), *Doctor Jordi Nadal. La industrialización y el desarrollo económico de España*, Barcelona, Universitat de Barcelona, Vol. II, pp. 1.308-1.329.

GRUPO DE ESTUDIOS DE HISTORIA RURAL (2003): “Bosques y crisis de la agricultura tradicional. Producción y gestión de los montes españoles durante el franquismo (1946-1979)”, en SEBASTIÁN AMARILLA, José A. y URIARTE AYO, Rafael (eds.), *Historia y economía del bosque en la Europa del sur (siglos XVIII-XX)*, Zaragoza, Prensas Universitarias de Zaragoza, pp. 293-367.

INE (1984-1995): *Encuesta Industrial*, Madrid, 12 vols.. (Contiene la información relativa a los años 1978-1992)

INE (1996-2001): *Encuesta Industrial de Productos*, Madrid, 8 vols.. (Contiene la información relativa a los años 1993-2000)

INSTITUTO NACIONAL DE ESTADÍSTICA (1945-1990): *Estatística Industrial*, Lisboa, 45 vols.. (Contiene la información relativa a los años 1943-1989) (Desde el volumen de 1967, el título es *Estatísticas Industriais*).

INSTITUTO NACIONAL DE ESTADÍSTICA (1994-2003): *Estatísticas da Produção Industrial*, Lisboa. (Contiene la información relativa a los años 1990-2002)

LÓPEZ QUERO, Manuel (dir.) (1995): *Análisis estratégico del sector del corcho. Especial referencia a la industria del corcho en España*, Madrid, Ministerio de Agricultura, Pesca y Alimentación.

MARTÍN ACEÑA, Pablo y PONS, M^a Ángeles (2005): “Sistema monetario y financiero”, en CARRERAS, Albert y TAFUNELL, Xavier (coords.), *Estadísticas históricas de España, siglos XIX-XX*, Pamplona, Fundación BBVA, Vol. II, pp. 644-706.

MARTINS, C. M. Alves (1947-1948): “Crise na indústria rolheira?”, *Boletim da Junta Nacional da Cortiça*, 106, pp. 499-500; 107, pp. 556-558; 110, pp. 72-75; 111, pp. 123-127; 116, pp. 401-406; y 118, pp. 511-514.

MENDES, Américo M. S. Carvalho (2002): *A economia do sector da cortiça em Portugal. Evolução das actividades de produção e transformação ao longo dos séculos XIX e XX*, Porto, Universidade Católica Portuguesa, (Documento de Trabalho).

MINISTERIO DE AGRICULTURA (1948-1961): *Estadística Forestal de España*, Madrid. (Contiene la información relativa a los años 1946-1959).

MINISTERIO DE AGRICULTURA (s. a.): *Anuario de Estadística Agraria*, Madrid. (Contiene la información relativa a 1960-1979).

MINISTERIO DE AGRICULTURA, PESCA Y ALIMENTACIÓN (s. a., 1996-1997): *Anuario de Estadística Agraria*, Madrid. (Contiene la información relativa a 1980-1995).

MINISTERIO DE AGRICULTURA, PESCA Y ALIMENTACIÓN (1999-2002): *Anuario de Estadística Agroalimentaria*, Madrid. (Contiene la información relativa a 1996-2000).

PAREJO MORUNO, Francisco M. (2002): *El comercio exterior español de productos corcheros, 1849-2000*, Badajoz, Universidad de Extremadura, Facultad de Ciencias Económicas y Empresariales, (Trabajo de investigación de Doctorado).

PAREJO MORUNO, Francisco M. (2004): *Siglo y medio de comercio exterior de productos corcheros en España, 1849-2000*, Asociación Española de Historia Económica, (Documento de Trabajo nº 0402). (Disponible en www.aehe.net).

PAREJO MORUNO, Francisco M. (2006): “Cambios en el negocio mundial corchero: un análisis a largo plazo de las exportaciones españolas (1849-2000)”, *Historia Agraria*, 39, pp. 241-265.

PRADOS DE LA ESCOSURA, Leandro (2003): *El progreso económico de España (1850-2000)*, Madrid, Fundación BBVA.

SALA I LÓPEZ, Pere (2003): *Manufacturas de Corcho S. A. (antiga Miquel & Vincke): Líder de l'exportació industrial espanyola (1900-1930)*, Girona, Museu del Suro.

SAMPAIO, Jaime Salazar (1977): *À la recherche d'une politique économique pour le liège au Portugal*, Lisboa, École Pratique des Hautes Études.

SAMPAIO, Jaime Salazar (1982a): “Amadia, prancha e rolhas. Evolução comparada dos respectivos preços a partir de 1965”, *Boletim do Instituto dos Produtos Florestais. Cortiça*, 521, pp. 51-54.

SAMPAIO, Jaime Salazar (1982b): “Notas sobre a evolução do emprego na indústria corticeira”, *Boletim do Instituto dos Produtos Florestais. Cortiça*, 519, pp. 13-16.

SAMPAIO, Jaime Salazar (1985): “Cortiça: o comércio externo e as actividades a montante”, *Boletim do Instituto dos Produtos Florestais. Cortiça*, 555, pp. 387-414; 556, pp. 447-459; 557, pp. 467-477; y 558, pp. 508-515.

SERVICIO SINDICAL DE ESTADÍSTICA (1960-1976): *Estadísticas de Producción Industrial*, Madrid, 18 vols.. (Contiene la información relativa a los años 1958-1975).

STATISTICAL OFFICE OF THE CUSTOMS AND EXCISE DEPARTMENT (v. f.): *Annual Statement of the Trade and Navigation of the United Kingdom with Foreign Countries and British Possessions*, London. (De 1925 a 1949, *Annual Statement of the Trade of the United Kingdom with Foreign Countries and British Countries*; y desde 1950, *Annual Statement of the Trade of the United Kingdom with Commonwealth Countries and Foreign Countries*).

TENA JUNGUITO, Antonio (1992): *Las estadísticas históricas del comercio internacional: fiabilidad y comparabilidad (1890-1960)*, Madrid, Banco de España.

ZAPATA BLANCO, Santiago (2002): “Del suro a la cortiça. El ascenso de Portugal a primera potencia corchera del mundo”, *Revista de Historia Industrial*, 22, pp. 109-137.

ZAPATA BLANCO, Santiago (2005): “El declive de la industria corchera española en la segunda mitad del siglo XX. Una descripción cuantitativa”, *Congreso Internacional Alcornocales, Fábricas y Comerciantes. Pasado, Presente y Futuro del Negocio Corchero*, Palafrugell (Girona).

APÉNDICE ESTADÍSTICO

Fuentes del Apéndice A

Del valor unitario y de la producción de Portugal, Sampaio (1977), pp. 71, 105 y 111, y Mendes (2002), pp. 100, 107 y 111-112. La producción es la suma de bornizo (“cortiça virgem”) y corcho de reproducción (“cortiça amadia”). Las cantidades de bornizo y corcho de reproducción se han tomado de Mendes. Los precios de 1943-1969 se han tomado de Sampaio; los precios de Mendes se han asignado al corcho de reproducción por ser idénticos a los de este tipo de corcho que proporciona Sampaio; los precios del bornizo de 1940-1942 se han estimado como el 58 por 100 del precio de corcho de reproducción del mismo año, porque ésa es la media aritmética de los porcentajes de los precios del bornizo con respecto a los precios del corcho de reproducción en el decenio 1943-1952 de Sampaio; los precios del bornizo de 1970-2001 se han estimado como el 37 por 100 del precio de corcho de reproducción del mismo año, porque ésa es la media aritmética de los porcentajes de los precios del bornizo con respecto a los precios del corcho de reproducción en el decenio 1960-1969 de Sampaio. Todos los precios son “no mato”, expresión que se ha interpretado como precios en cargadero, teniendo en cuenta las aclaraciones que sobre el particular se hacen en Sampaio (1977), pp. 100-101, y Sampaio (1982), p. 51, y las explicaciones verbales de Mendes.

Del valor unitario y de la producción de España: para 1946-1959, *Estadística Forestal de España* (Ministerio de Agricultura (1948-1961)); para 1960-1995, *Anuario de Estadística Agraria* (Ministerio de Agricultura (s. a.); (Ministerio de Agricultura, Pesca y Alimentación (s. a. y 1996-1997)); y, desde 1996, *Anuario de Estadística Agroalimentaria* (Ministerio de Agricultura, Pesca y Alimentación (1999-2002)). Las fuentes sólo facilitan información del total de la cosecha de corcho, sin distinguir el bornizo del corcho de reproducción. El valor en cargadero de 1946-1959 se ha estimado multiplicando el dato de la fuente (valor en pie) por 1,52, que es el coeficiente resultante de dividir la suma de los valores en cargadero de 1972-1975 entre la suma de los valores en pie de dichos años de la producción de corcho de España (sin la partida de “cantidades no incluidas”), tomados de los correspondientes volúmenes del *Anuario de Estadística Agraria*.

Los valores unitarios se han obtenido dividiendo el valor total entre la correspondiente cantidad total producida.

Para convertir en pesetas los valores unitarios portugueses, se ha reconstruido la serie del tipo de cambio Pts/Escudo mediante las cotizaciones de Pts/Libra esterlina y Pts/Dólar USA de Martín y Pons (2005), pp. 704-706, así como de las cotizaciones de Escudo/Libra esterlina y Escudo/Dólar USA tomadas de Fontoura y Valério (2001), pp. 737-738. Entre 1931 y 1959, se ha tomado la cotización de la peseta que figura entre paréntesis en la fuente. La cotización de Pts/Escudo se ha calculado tomando como referencia de ambas monedas a la Libra esterlina, de 1900 a 1939, y al Dólar USA de 1940 a 1998; desde 1999, se han tomado las paridades de la peseta y el escudo con relación al euro, que son 166,386 y 200,482 respectivamente.

Los coeficientes de ponderación se han calculado como el tanto por 1 de las respectivas cantidades producidas en Portugal y España con respecto a la suma del corcho crudo producido en ambos países.

Fuentes del Apéndice B

Del valor unitario y de la producción de Portugal, EstI-POR y EstPI-POR. De 1947 a 1953, el valor unitario se refiere a corcho en plancha consumido, ya que sus niveles y tendencia son muy semejantes a los del corcho en plancha producido; sin embargo, no se han reproducido las cantidades porque no son homogéneas con el resto de la serie. Desde 1954, las cifras se refieren a corcho en plancha producido. De 1971 a 1991, las cifras se refieren a “Plancha de corcho natural para su venta en ese estado”, puesto que de la “Plancha de corcho natural para consumo propio” la fuente sólo facilita las cantidades (que son muy pequeñas) y no los valores. Y de 1992 en adelante, las cifras se refieren a cantidades y valores de las ventas (no de la producción) de “Corcho natural, descortezado o simplemente escuadrado”. Los datos que no facilitan las fuentes se han estimado del siguiente modo: los de 1983-1989 aplicando la tasa de crecimiento resultante de comparar las cifras de 1982 y 1990, y el de 1994 como media aritmética de los de 1993 y 1995.

Del valor unitario y de la producción de España: EstPI, para 1958-1975; EncI, para 1978-1992; y EncIP y datos de EncIP adquiridos a INE, para 1993-2000. Las cifras de las EstPI se refieren a “Corcho en plancha”, las de la EncI a “Semimanufacturas de corcho natural” y las de la EncIP a “Corcho natural, descortezado o simplemente escuadrado en cubos, planchas u hojas”. Los datos de 1976 y 1977, que no los facilita ninguna fuente, se han estimado aplicando la tasa de crecimiento resultante de comparar las cifras de 1975 y 1978.

Los valores unitarios se han obtenido dividiendo el valor total entre la correspondiente cantidad total producida.

Para convertir en pesetas los valores unitarios portugueses, se ha aplicado el tipo de cambio Pts/Escudo reconstruido como se indica en las Fuentes del Apéndice A.

Los coeficientes de ponderación se han calculado como el tanto por 1 de las respectivas cantidades producidas en Portugal y España con respecto a la suma del corcho en plancha producido en ambos países.

Fuentes del Apéndice C

Del valor unitario y de la producción de Portugal, EstI-POR y EstPI-POR. De 1954 a 1991, las cifras se refieren a la suma de cuatro tipos de tapones que la fuente siempre incluye entre las manufacturas de corcho natural: “Cilíndricos”, “Cónicos”, “Para champán” y “Otros”. De 1971 a 1991, no se han tenido en cuenta las partidas “para consumo propio”, de las que la fuente sólo facilita las cantidades (que son muy pequeñas) y no los valores. De 1992 en adelante, las cifras se refieren a cantidades y valores de las ventas (porque la fuente no proporciona los valores de la producción) de “Tapones de corcho natural” o de la suma de “Tapones de corcho natural en bruto” y “Tapones de corcho natural tratados”. Se ha prescindido de la partida “Tratamiento de tapones de corcho natural”, que aparece por primera vez en 1998. Los datos que no facilitan las fuentes se han estimado del siguiente modo: los de 1983-1989 aplicando la tasa de crecimiento resultante de comparar las cifras de 1982 y 1990, y el de 1994 como media aritmética de los de 1993 y 1995.

Del valor unitario y de la producción de España: AMSP, SNMC, nos.163-179, para 1946-1957; EstPI, para 1958-1975; EncI, para 1978-1992; y EncIP y cifras de EncIP adquiridas a INE, para 1993-2000. Las cifras de 1946-1951 se refieren a “Tapones” y las de 1952-1957 a “Tapones corrientes”; en ambos casos se trata de las ventas de la Zona Nordeste en el mercado nacional y, por ello, no se han reproducido las cantidades, ya que no son homogéneas con el resto de la serie, relativo a la producción de toda la industria española. Las cifras de las EstPI se refieren a “Tapones corrientes”, las de la EncI a “Artículos de corcho natural” y las de la EncIP a “Tapones de corcho natural”. Los datos de 1976 y 1977, que no los facilita ninguna fuente, se han estimado aplicando la tasa de crecimiento resultante de comparar las cifras de 1975 y 1978.

Los valores unitarios se han obtenido dividiendo el valor total entre la correspondiente cantidad total producida.

Para convertir en pesetas los valores unitarios portugueses, se ha aplicado el tipo de cambio Pts/Escudo reconstruido como se indica en las Fuentes del Apéndice A.

Los coeficientes de ponderación se han calculado como el tanto por 1 de las respectivas cantidades producidas en Portugal y España con respecto a la suma de los tapones de corcho natural producidos en ambos países.

Fuentes del Apéndice D (Elaborado por Francisco M. Parejo)

De los valores unitarios de Portugal, *Estatística do Comércio Externo de Portugal*.

Las cifras del corcho crudo se refieren a “Corcho en bruto”, “Refugo” y “Bornizo”.

Las cifras de tapones de corcho natural, de 1900-1985, se refieren a los distintos tipos de tapones de corcho natural (“cónicos”, “cilíndricos” y “otros”). De 1989 a 2000, se han tomado las cifras de la Base de Datos Comext de EUROSTAT, que facilita información de exportaciones e importaciones de los diferentes productos corcheros para todos los países pertenecientes a la Unión Europea. Y las cifras de 1986-1988, que no las facilita ninguna fuente, se han estimado aplicando la tasa de crecimiento resultante de comparar las de 1985 y 1989.

Para convertir en pesetas los valores unitarios portugueses, se ha utilizado el tipo de cambio Pts/Escudo reconstruido como se indica en las Fuentes del Apéndice A.

De los valores unitarios de España, Parejo (2002), cuadros D.1 y E.1 de los Apéndices Estadísticos, cuya fuente original es la *Estadística del Comercio Exterior de España*, que no proporciona información para 1936-1939, años de la guerra civil española.

Las cifras de los tapones de corcho natural españoles se refieren, de 1900-1960, a “Corcho en tapones”, que, hasta 1927, incluye los discos de corcho natural; y, desde 1961, a todas las clases de tapones que aparecen en la subpartida 4503, denominada “Manufacturas de corcho natural”.

Fuentes del Apéndice E

Statistical Office of the Customs and Excise Department (v. f.). (Se ha utilizado la versión microfilmada de esta fuente que se conserva en la Biblioteca del Banco de España, en Madrid, que llega hasta 1965, pero estimé suficiente el periodo 1900-1961 para que las importaciones británicas sirvieran de comparación de las exportaciones portuguesas y españolas durante los años en que no existen estadísticas de producción).

Se han transformado las unidades de peso británicas al sistema métrico decimal mediante las siguientes equivalencias: 1 Ton. = 1.016 Kg.; 1 Cwt. = 50,85 Kg.; 1 Lb. = 0,454 Kg.; 1 Ton. = 20 Cwt.; 1 Cwt. = 112 Lb..

Las cifras de *cork unmanufactured* se refieren, de 1933 a 1946, a “*Cork raw and granulated*”; de 1947 a 1958, a “*Cork raw (Cork wood)*” y “*Cork granulated*”; y, desde 1959, a “*Natural cork unworked*” y “*Cork crushed, granulated or ground*”. Hasta 1919, el *cork manufactured* es una sola partida, cuyo componente mayoritario debían de ser los *stoppers*, como se deduce del quinquenio 1921-1925, cuyas medias indican que los citados *stoppers* representaban el 60 por 100 de las cantidades y el 80 por 100 del valor de las importaciones británicas de *cork manufactured*, procediendo el resto de una partida ambigua, denominada *other sorts*.

Para convertir en pesetas los valores unitarios del Reino Unido, se ha empleado la serie de las cotizaciones de Pts/Libra esterlina de Martín y Pons (2005), pp. 704-706. Entre 1941 y 1959, se ha tomado la cotización de la peseta que figura entre paréntesis en la fuente.

APÉNDICE A

Valor unitario (Pts./Tm.) y producción (Tm.) de corcho crudo en Portugal y España, 1940-2001,
y coeficientes de ponderación para el cálculo de índices de Laspeyres, Paasche y Fisher

	Valor unitario		Producción		Coef. ponderación	
	POR	ESP	POR	ESP	POR	ESP
1940	337		147.600			
1941	1.031		187.900			
1942	951		173.900			
1943	741		113.000			
1944	867		143.000			
1945	1.459		174.000			
1946	1.950	401	203.000	59.782	0,77	0,23
1947	2.073	417	165.000	55.196	0,75	0,25
1948	1.951	468	152.000	70.531	0,68	0,32
1949	2.128	452	134.000	35.416	0,79	0,21
1950	3.154	884	215.000	67.835	0,76	0,24
1951	4.932	2.871	237.000	90.556	0,72	0,28
1952	6.019	2.289	160.000	62.030	0,72	0,28
1953	5.760	3.043	162.000	48.966	0,77	0,23
1954	6.966	5.541	214.000	72.007	0,75	0,25
1955	8.007	5.721	205.000	98.416	0,68	0,32
1956	6.073	4.966	198.000	60.206	0,77	0,23
1957	5.998	4.272	168.000	77.477	0,68	0,32
1958	6.312	4.313	158.000	58.422	0,73	0,27
1959	7.157	5.025	215.000	69.656	0,76	0,24
1960	6.785	4.707	215.000	86.258	0,71	0,29
1961	5.584	5.682	165.000	90.459	0,65	0,35
1962	5.691	6.076	204.000	111.590	0,65	0,35
1963	6.432	6.862	283.000	97.646	0,74	0,26
1964	5.985	7.322	275.000	110.628	0,71	0,29
1965	6.401	6.458	240.000	126.192	0,66	0,34
1966	7.104	7.414	213.000	121.662	0,64	0,36
1967	7.520	8.083	180.000	109.494	0,62	0,38
1968	7.702	6.925	237.000	121.015	0,66	0,34
1969	7.773	6.909	197.000	120.415	0,62	0,38
1970	7.070	6.721	182.000	109.512	0,62	0,38
1971	7.961	7.195	191.000	105.909	0,64	0,36
1972	10.386	7.536	230.000	104.827	0,69	0,31
1973	14.653	9.084	240.000	114.702	0,68	0,32
1974	17.810	14.704	205.000	116.022	0,64	0,36
1975	9.186	11.443	153.000	82.497	0,65	0,35
1976	18.729	13.500	130.000	88.965	0,59	0,41
1977	30.425	15.788	209.000	87.537	0,70	0,30
1978	34.242	18.689	181.000	81.118	0,69	0,31
1979	38.146	22.001	163.000	87.859	0,65	0,35
1980	54.198	29.281	160.000	107.887	0,60	0,40
1981	47.985	30.998	127.000	75.037	0,63	0,37
1982	45.785	33.583	153.000	78.819	0,66	0,34
1983	53.544	31.880	138.000	71.613	0,66	0,34
1984	65.142	34.244	141.000	117.625	0,55	0,45
1985	71.215	41.650	131.000	73.541	0,64	0,36
1986	63.828	40.800	198.000	81.912	0,71	0,29
1987	77.368	52.513	174.000	67.926	0,72	0,28
1988	112.302	65.418	138.000	71.035	0,66	0,34
1989	158.316	100.276	141.000	88.795	0,61	0,39
1990	140.475	101.461	198.000	73.802	0,73	0,27
1991	125.896	90.650	205.000	72.146	0,74	0,26
1992	124.578	98.169	184.000	72.090	0,72	0,28
1993	115.930	95.499	173.000	89.938	0,66	0,34
1994	113.784	107.903	131.000	62.797	0,68	0,32
1995	115.932	116.399	187.000	57.509	0,76	0,24
1996	156.170	103.271	177.000	90.025	0,66	0,34
1997	203.073	142.903	137.000	71.930	0,66	0,34
1998	273.711	180.611	193.000	122.257	0,61	0,39
1999	213.975	196.709	175.000	62.361	0,74	0,26
2000	399.595	291.322	176.000	59.158	0,75	0,25
2001	409.806	453.257	158.000	57.581	0,73	0,27

FUENTES: (Ver los primeros párrafos de este Apéndice Estadístico).

APÉNDICE B

Valor unitario (Pts./Tm.) y producción (Tm.) de corcho en plancha en Portugal y España, 1947-2000, y coeficientes de ponderación para el cálculo de índices de Laspeyres, Paasche y Fisher

	Valor unitario		Producción		Coef. ponderación	
	POR	ESP	POR	ESP	POR	ESP
1947	(a) 4.834		31.234			
1948	(a) 4.690		22.051			
1949	(a) 5.209		26.247			
1950	(a) 6.504		28.828			
1951	(a) 9.549		39.592			
1952	(a) 11.249		28.367			
1953	(a) 11.375		21.484			
1954	15.872		46.288			
1955	16.465		53.242			
1956	15.740		51.063			
1957	18.540		47.927			
1958	15.559	7.044	37.788	19.921	0,65	0,35
1959	17.593	5.872	38.943	26.060	0,60	0,40
1960	17.393	6.369	43.916	24.530	0,64	0,36
1961	16.087	10.428	40.231	20.092	0,67	0,33
1962	17.379	10.851	37.924	19.577	0,66	0,34
1963	19.053	13.770	34.933	20.308	0,63	0,37
1964	17.105	14.654	41.597	21.821	0,66	0,34
1965	17.273	12.855	43.670	19.499	0,69	0,31
1966	12.707	13.319	39.426	19.776	0,67	0,33
1967	18.124	14.738	45.628	21.433	0,68	0,32
1968	18.039	14.970	47.284	21.740	0,69	0,31
1969	18.127	15.467	51.563	21.042	0,71	0,29
1970	12.870	15.230	51.752	18.137	0,74	0,26
1971	17.302	16.400	72.399	17.352	0,81	0,19
1972	20.944	17.100	87.572	17.709	0,83	0,17
1973	23.557	21.524	82.716	17.817	0,82	0,18
1974	30.838	26.170	67.175	16.173	0,81	0,19
1975	29.892	25.800	59.381	11.932	0,83	0,17
1976	35.572	(b) 31.277	54.369	(b) 16.189	0,77	0,23
1977	49.300	(b) 37.918	54.761	(b) 21.965	0,71	0,29
1978	52.544	45.972	62.053	29.801	0,68	0,32
1979	56.116	50.291	54.760	29.230	0,65	0,35
1980	77.876	57.765	58.905	56.695	0,51	0,49
1981	102.707	78.771	47.684	36.130	0,57	0,43
1982	105.030	87.822	45.320	32.566	0,58	0,42
1983	116.574	78.175	45.827	39.437	0,54	0,46
1984	(b) 117.617	84.798	(b) 46.339	39.317	0,54	0,46
1985	(b) 127.125	88.307	(b) 46.857	37.902	0,55	0,45
1986	(b) 141.826	92.712	(b) 47.381	34.483	0,58	0,42
1987	(b) 158.060	110.995	(b) 47.910	34.371	0,58	0,42
1988	(b) 173.619	130.738	(b) 48.446	39.912	0,55	0,45
1989	(b) 191.918	183.074	(b) 48.987	42.420	0,54	0,46
1990	217.470	198.442	49.535	38.908	0,56	0,44
1991	223.358	162.029	45.510	43.949	0,51	0,49
1992	208.868	172.128	31.693	37.536	0,46	0,54
1993	206.063	201.898	33.907	10.223	0,77	0,23
1994	(b) 217.444	180.925	(b) 32.035	14.354	0,69	0,31
1995	232.153	216.898	30.163	28.880	0,51	0,49
1996	278.450	250.048	34.073	26.015	0,57	0,43
1997	324.440	240.199	42.281	35.150	0,55	0,45
1998	378.741	285.422	41.609	38.592	0,52	0,48
1999	434.534	365.312	34.141	33.158	0,51	0,49
2000	558.572	417.659	47.318	32.165	0,60	0,40

(a) Valor unitario de las cantidades de corcho en plancha consumidas por la industria portuguesa.

(b) Dato estimado, porque ninguna fuente proporciona información para este año.

FUENTES: (Ver los primeros párrafos de este Apéndice Estadístico).

APÉNDICE C

Valor unitario (Pts./Tm.) y producción (Tm.) de tapones de corcho natural en Portugal y España, 1946-2000, y coeficientes de ponderación para el cálculo de índices de Laspeyres, Paasche y Fisher

	Valor unitario		Producción		Coef. ponderación	
	POR	ESP	POR	ESP	POR	ESP
1946		(a) 12.848				
1947		(a) 15.241				
1948		(a) 17.616				
1949		(a) 17.242				
1950		(a) 18.582				
1951		(a) 22.539				
1952		(a) 22.582				
1953		(a) 22.037				
1954	58.777	(a) 30.193	7.363		(c) 0,67	(c) 0,33
1955	66.425	(a) 26.076	8.566		(c) 0,67	(c) 0,33
1956	64.922	(a) 35.476	8.189		(c) 0,67	(c) 0,33
1957	73.893	(a) 39.034	8.438		(c) 0,67	(c) 0,33
1958	69.995	39.336	7.666	3.392	0,69	0,31
1959	69.616	20.096	6.877	5.747	0,54	0,46
1960	76.087	20.000	8.829	6.256	0,59	0,41
1961	68.375	32.028	9.404	6.004	0,61	0,39
1962	73.557	33.105	9.780	6.059	0,62	0,38
1963	75.190	57.700	10.148	5.707	0,64	0,36
1964	78.356	62.124	11.351	5.859	0,66	0,34
1965	78.936	64.720	12.969	6.113	0,68	0,32
1966	70.721	75.506	13.231	6.391	0,67	0,33
1967	84.842	88.138	10.994	6.397	0,63	0,37
1968	85.060	89.449	12.982	6.712	0,66	0,34
1969	92.954	92.463	14.597	6.617	0,69	0,31
1970	93.522	91.430	14.244	5.439	0,72	0,28
1971	60.462	92.700	26.902	4.894	0,85	0,15
1972	51.029	93.111	43.039	5.050	0,89	0,11
1973	109.143	111.891	25.976	5.805	0,82	0,18
1974	158.150	138.562	21.201	5.787	0,79	0,21
1975	146.240	132.721	21.956	5.288	0,81	0,19
1976	178.839	(b) 175.364	23.580	(b) 6.290	0,79	0,21
1977	245.824	(b) 231.709	25.657	(b) 7.481	0,77	0,23
1978	285.709	306.171	25.143	8.897	0,74	0,26
1979	333.813	311.126	25.605	9.051	0,74	0,26
1980	438.465	412.854	34.154	8.698	0,80	0,20
1981	521.657	466.928	24.483	8.663	0,74	0,26
1982	514.741	502.957	20.692	6.257	0,77	0,23
1983	(b) 572.456	511.969	(b) 20.966	7.645	0,73	0,27
1984	(b) 578.727	601.452	(b) 21.244	7.437	0,74	0,26
1985	(b) 626.752	720.147	(b) 21.526	7.604	0,74	0,26
1986	(b) 700.624	718.632	(b) 21.811	8.217	0,73	0,27
1987	(b) 782.370	725.120	(b) 22.100	7.476	0,75	0,25
1988	(b) 861.096	866.331	(b) 22.393	7.354	0,75	0,25
1989	(b) 953.742	936.977	(b) 22.689	8.124	0,74	0,26
1990	1.082.874	991.232	22.990	7.984	0,74	0,26
1991	953.273	938.772	25.851	10.224	0,72	0,28
1992	1.293.755	1.369.876	14.809	8.684	0,63	0,37
1993	1.510.618	1.726.349	13.271	2.854	0,82	0,18
1994	(b) 1.695.339	1.855.104	(b) 14.538	3.223	0,82	0,18
1995	1.910.772	2.034.800	15.804	3.046	0,84	0,16
1996	2.083.253	1.800.431	17.568	3.708	0,83	0,17
1997	2.236.556	1.903.391	17.072	4.099	0,81	0,19
1998	2.418.490	1.908.640	17.713	5.243	0,77	0,23
1999	2.566.330	1.941.578	13.701	6.744	0,67	0,33
2000	3.050.937	1.910.295	13.027	7.625	0,63	0,37

(a) Valor unitario de las ventas de la Zona Nordeste en el mercado español.

(b) Dato estimado, porque ninguna fuente proporciona información para este año.

(c) Coeficiente de ponderación estimado con la misma cifra del año base.

FUENTES: (Ver los primeros párrafos de este Apéndice Estadístico).

APÉNDICE D

Valor unitario (Pts./Tm.)

del corcho crudo, del corcho en plancha, del conjunto corcho crudo más corcho en plancha y de los tapones de corcho natural exportados por Portugal y España, 1900-2000.

	Corcho crudo		Corcho en plancha		(C. crudo + C. plancha)		Tapones corcho natural	
	POR	ESP	POR	ESP	POR	ESP	POR	ESP
1900	206		435		429	530	1.284	5.000
1901	181		465		460	530	1.274	5.000
1902	233		515		509	530	1.493	5.000
1903	329		518		511	530	1.447	5.000
1904	285		511		500	530	1.653	5.000
1905	163		616		596	530	1.808	5.000
1906	247		487		477	420	1.557	5.000
1907	249		463		459	420	1.419	5.000
1908	230		405		401	420	1.313	5.000
1909	126		398		390	450	1.174	5.000
1910	113		402		392	420	1.342	5.000
1911	100		385		373	420	1.392	5.000
1912	72		376		346	420	1.250	5.000
1913	70		381		338	450	1.162	5.000
1914	54		313		274	450	1.017	5.000
1915	44		247		219	450	828	5.000
1916	38		232		203	450	793	5.000
1917	26		197		181	450	683	5.000
1918	55		234		226	450	631	5.000
1919	79		234		226	450	704	5.000
1920	88		241		237	450	1.096	5.000
1921	44		229		224	660	495	6.000
1922	42		168		161	680	380	6.000
1923	45		213		201	680	722	6.000
1924	75		211		201	680	715	6.000
1925	106		246		236	470	850	4.000
1926	89		243		228	470	862	4.000
1927	72		206		183	660	661	3.300
1928	151		367		294	660	1.245	3.300
1929	238		491		396	896	1.560	4.214
1930	318		834		503	1.139	2.049	5.360
1931	192		748		367	891	2.113	6.848
1932	160		655		346	972	1.900	10.439
1933	148		580		286	847	1.714	7.887
1934	195		722		364	827	1.815	8.337
1935	180		788		320	1.012	1.832	7.928
1936	190		791		327		1.892	
1937	341		1.254		546		3.042	
1938	349		1.298		645		3.124	
1939	334		1.274		644		3.069	
1940	319		1.091		493	777	5.818	11.591
1941	1.081		4.493		1.798	1.000	16.070	13.098
1942	833		2.910		1.911	1.560	11.873	16.199
1943	690		2.737		1.575	1.465	11.046	17.249
1944	655		2.925		1.179	1.462	14.200	17.845
1945	1.337		4.498		2.148	1.083	20.656	17.616
1946	1.997		5.632		3.093	1.318	27.503	21.137
1947	2.978		7.160		4.093	1.446	35.261	16.288
1948	2.508		8.113		4.275	1.266	38.052	17.797
1949	2.810		8.198		4.678	1.320	44.958	16.128
1950	3.682		9.958		5.734	1.125	51.579	12.025
1951	5.411		14.116		8.870	1.669	59.484	24.531
1952	6.245		20.103		13.470	3.825	64.941	37.069
1953	5.290		20.172		11.290	3.537	61.011	39.964
1954	7.797		21.710		14.305	3.904	72.245	43.931
1955	9.192		23.406		16.794	4.178	78.557	50.627
1956	9.174		21.218		16.866	5.775	80.387	57.168
1957	8.935		24.463		18.586	8.687	90.021	73.543
1958	7.101		22.883		14.674	8.261	86.399	82.323
1959	7.158		25.262		15.136	8.663	92.407	75.893
1960	7.095		25.653		14.406	9.603	95.337	90.054
1961	6.820	5.685	25.300	15.885	12.744	8.358	86.757	89.503
1962	6.645	6.487	23.714	17.761	13.247	10.300	84.276	89.524
1963	7.078	6.580	24.563	14.974	13.450	7.438	83.944	96.482
1964	6.287	6.909	19.515	16.244	13.274	11.184	87.842	107.594

1965	6.856	7.307	18.306	15.065	13.574	11.161	88.962	117.363
1966	7.344	7.451	20.511	11.665	15.665	11.034	86.100	121.092
1967	8.226	6.769	24.594	14.207	18.270	12.351	102.757	122.065
1968	7.664	6.867	25.665	16.933	19.106	14.610	107.492	138.752
1969	7.348	7.204	25.131	15.484	19.359	13.894	108.851	140.812
1970	7.174	7.185	23.589	16.005	17.773	14.732	113.125	136.877
1971	7.067	7.965	23.993	17.545	18.408	16.293	117.416	138.706
1972	7.472	6.484	26.619	20.642	20.400	19.425	137.072	154.092
1973	10.144	8.731	33.021	24.959	27.623	23.202	180.106	190.254
1974	18.361	11.883	42.144	38.033	39.322	37.036	221.348	240.999
1975	12.882	14.281	44.086	43.544	39.769	42.902	231.774	257.814
1976	11.194	11.695	48.687	44.720	43.564	43.936	279.863	270.638
1977	12.784	12.149	64.167	53.419	56.895	51.629	450.661	406.982
1978	12.972	15.414	69.088	59.581	62.397	58.563	478.891	532.224
1979	9.690	18.281	69.871	65.682	61.017	65.148	469.855	507.493
1980	17.816	37.148	94.643	80.866	85.530	67.711	637.046	623.167
1981	29.463	46.489	148.890	103.475	142.589	96.483	729.393	742.743
1982	42.164	105.038	175.136	105.938	165.054	105.931	739.872	866.534
1983	45.387	69.801	184.745	118.310	176.071	117.460	885.661	1.111.496
1984	50.975	85.416	207.251	130.586	198.517	129.908	945.673	1.141.135
1985	64.836	122.829	220.027	121.273	210.874	121.489	1.001.505	1.299.566
1986		90.143		126.591	229.209	125.557	1.160.062	1.573.827
1987		109.699		141.502	249.139	140.781	1.343.723	1.616.565
1988		28.587		160.999	270.801	156.905	1.556.461	1.536.805
1989		91.831		203.062	294.347	200.298	1.802.879	1.707.769
1990		134.777		245.695	343.829	242.770	1.987.158	1.802.445
1991		65.997		201.451	389.562	196.405	2.195.202	1.617.236
1992		117.053		219.164	309.304	217.235	2.230.411	1.551.401
1993					306.305	193.364	2.058.416	1.203.742
1994					276.989	206.979	2.130.998	1.005.023
1995					250.478	223.111	2.268.409	1.090.663
1996					311.616	277.558	2.352.729	1.027.259
1997					326.387	262.632	2.528.718	1.121.930
1998					332.772	321.254	2.764.771	1.545.733
1999					396.551	426.557	3.188.173	1.541.756
2000					492.615	434.222	3.565.861	1.597.324

FUENTES: (Elaboración de Francisco M. Parejo) (Ver los primeros párrafos de este Apéndice Estadístico).

APÉNDICE E

Valor unitario (Pts./Tm.) del cork unmanufactured, cork manufactured y stoppers procedentes de Portugal y España importados por el Reino Unido, 1900-1961.

	Cork unmanufactured		Cork manufactured			Stoppers		
	POR	ESP	POR	ESP	Total (a)	POR	ESP	Total (b)
1900	307	124	4.084	4.401	4.346			
1901	295	194	4.262	4.448	4.313			
1902	351	274	4.284	4.599	4.176			
1903	312	188	4.140	4.402	4.254			
1904	313	302	4.340	4.607	4.691			
1905	296	314	4.094	4.027	4.303			
1906	303	207	3.416	4.503	3.802			
1907	333	181	3.436	4.283	3.996			
1908	290	158	3.397	3.651	3.581			
1909	236	156	3.093	3.458	3.338			
1910	234	205	3.057	3.318	3.463			
1911	248	191	3.218	3.512	3.556			
1912	223	180	2.875	3.488	3.729			
1913	236	199	2.925	3.970	3.692			
1914	238	193	2.847	3.896	3.261			
1915	240	211	2.827	4.063	3.266			
1916	272	267	2.719	3.896	3.116			
1917	365	371	2.405	3.702	2.911			
1918	588	543	2.457	4.073	3.065			
1919	467	482	2.914	3.031	3.190			
1920	652	592				3.346	3.945	3.700
1921	666	695				3.775	5.058	4.254
1922	350	654				3.723	6.002	4.367
1923	295	679				4.238	6.752	5.005
1924	326	873				4.402	6.995	5.266
1925	365	563				4.873	6.334	5.413
1926	404	367				4.940	5.754	5.298
1927	421	467				4.274	4.997	4.560
1928	444	472				4.678	4.950	4.757
1929	612	688				5.704	6.016	5.785
1930	752	987				6.992	6.866	6.985
1931	984	1.036				8.069	9.040	8.129
1932	704	688				5.888	7.794	6.528
1933	422	620				5.277	8.431	6.045
1934	443	365				5.092	8.516	5.980
1935	503	364				5.358	9.219	6.204
1936	451	366				5.720	9.846	6.569
1937	939	539				8.838	12.701	9.560
1938	929	1.021				8.122	12.811	8.567
1939	832	594				7.683	12.727	8.096
1940	896	513				6.509	11.518	6.891
1941	2.719	2.862				18.895	34.224	19.362
1942	3.332	3.799				18.028	30.970	18.329
1943	1.928					11.654	23.422	11.756
1944	1.893	1.808				14.334	26.573	14.591
1945	2.923	2.401				18.268	29.968	18.701
1946	4.423	3.828				25.922	46.324	27.077
1947	7.213	6.748				34.630	58.994	36.833
1948	6.274	6.515				33.820	53.351	36.189
1949	6.719	6.264				40.091	61.810	43.034
1950	7.786	8.427				52.687	77.936	56.238
1951	9.636	12.400				60.046	79.005	62.641
1952	12.202	14.896				73.468	99.054	77.029
1953	8.865	12.484				72.599	89.655	75.546
1954	10.399	9.026				87.276	102.303	88.874
1955	11.765	8.290				97.142	117.577	99.458
1956	11.956	9.030				103.040	121.952	105.671
1957	13.102	11.432				120.652	134.618	122.823
1958	11.161	11.497				134.295	157.452	137.445
1959	11.164	11.103				137.765	169.111	138.191
1960	12.130	10.206				145.002	155.944	146.653
1961	10.764	9.501				146.306	162.240	146.491

(a) Valor unitario del total de las importaciones del Reino Unido de *cork manufactured*.

(b) Valor unitario del total de las importaciones del Reino Unido de *stoppers*.

FUENTES: (Ver los primeros párrafos de este Apéndice Estadístico).

APÉNDICE F

Valor unitario (Pts./Tm.) del corcho crudo, del corcho en plancha y de los tapones de corcho natural producidos o exportados por Portugal y España o importados por el Reino Unido, que serán la base cuantitativa de la elaboración de los deflectores corcheros, 1900-2000 (a)

	Corcho crudo		Corcho en plancha		Tapones de corcho natural		
	POR	ESP	POR	ESP	POR	ESP	Total (RU)
1900	206		435				4.346
1901	181		465				4.313
1902	233		515				4.176
1903	329		518				4.254
1904	285		511				4.691
1905	163		616				4.303
1906	247		487				3.802
1907	249		463				3.996
1908	230		405				3.581
1909	126		398				3.338
1910	113		402				3.463
1911	100		385				3.556
1912	72		376				3.729
1913	70		381				3.692
1914	54		313				3.261
1915	44		247				3.266
1916	38		232				3.116
1917	26		197				2.911
1918	55		234				3.065
1919	79		234				3.190
1920	88		241				3.700
1921	44		229				4.254
1922	42		168				4.367
1923	45		213				5.005
1924	75		211				5.266
1925	106		246				5.413
1926	89		243				5.298
1927	72		206				4.560
1928	151		367				4.757
1929	238		491				5.785
1930	318		834				6.985
1931	192		748				8.129
1932	160		655				6.528
1933	148		580				6.045
1934	195		722				5.980
1935	180		788				6.204
1936	190		791				6.569
1937	341		1.254				9.560
1938	349		1.298				8.567
1939	334		1.274				8.096
1940	337		1.091				6.891
1941	1.031		4.493				19.362
1942	951		2.910				18.329
1943	741		2.737				11.756
1944	867		2.925				14.591
1945	1.459		4.498				18.701
1946	1.950	401	5.632			12.848	
1947	2.073	417	4.834			15.241	
1948	1.951	468	4.690			17.616	
1949	2.128	452	5.209			17.242	
1950	3.154	884	6.504			18.582	
1951	4.932	2.871	9.549			22.539	
1952	6.019	2.289	11.249			22.582	
1953	5.760	3.043	11.375			22.037	
1954	6.966	5.541	15.872		58.777	30.193	
1955	8.007	5.721	16.465		66.425	26.076	
1956	6.073	4.966	15.740		64.922	35.476	
1957	5.998	4.272	18.540		73.893	39.034	
1958	6.312	4.313	15.559	7.044	69.995	39.336	
1959	7.157	5.025	17.593	5.872	69.616	20.096	
1960	6.785	4.707	17.393	6.369	76.087	20.000	
1961	5.584	5.682	16.087	10.428	68.375	32.028	
1962	5.691	6.076	17.379	10.851	73.557	33.105	
1963	6.432	6.862	19.053	13.770	75.190	57.700	
1964	5.985	7.322	17.105	14.654	78.356	62.124	
1965	6.401	6.458	17.273	12.855	78.936	64.720	

1966	7.104	7.414	12.707	13.319	70.721	75.506
1967	7.520	8.083	18.124	14.738	84.842	88.138
1968	7.702	6.925	18.039	14.970	85.060	89.449
1969	7.773	6.909	18.127	15.467	92.954	92.463
1970	7.070	6.721	12.870	15.230	93.522	91.430
1971	7.961	7.195	17.302	16.400	60.462	92.700
1972	10.386	7.536	20.944	17.100	51.029	93.111
1973	14.653	9.084	23.557	21.524	109.143	111.891
1974	17.810	14.704	30.838	26.170	158.150	138.562
1975	9.186	11.443	29.892	25.800	146.240	132.721
1976	18.729	13.500	35.572	31.277	178.839	175.364
1977	30.425	15.788	49.300	37.918	245.824	231.709
1978	34.242	18.689	52.544	45.972	285.709	306.171
1979	38.146	22.001	56.116	50.291	333.813	311.126
1980	54.198	29.281	77.876	57.765	438.465	412.854
1981	47.985	30.998	102.707	78.771	521.657	466.928
1982	45.785	33.583	105.030	87.822	514.741	502.957
1983	53.544	31.880	116.574	78.175	572.456	511.969
1984	65.142	34.244	117.617	84.798	578.727	601.452
1985	71.215	41.650	127.125	88.307	626.752	720.147
1986	63.828	40.800	141.826	92.712	700.624	718.632
1987	77.368	52.513	158.060	110.995	782.370	725.120
1988	112.302	65.418	173.619	130.738	861.096	866.331
1989	158.316	100.276	191.918	183.074	953.742	936.977
1990	140.475	101.461	217.470	198.442	1.082.874	991.232
1991	125.896	90.650	223.358	162.029	953.273	938.772
1992	124.578	98.169	208.868	172.128	1.293.755	1.369.876
1993	115.930	95.499	206.063	201.898	1.510.618	1.726.349
1994	113.784	107.903	217.444	180.925	1.695.339	1.855.104
1995	115.932	116.399	232.153	216.898	1.910.772	2.034.800
1996	156.170	103.271	278.450	250.048	2.083.253	1.800.431
1997	203.073	142.903	324.440	240.199	2.236.556	1.903.391
1998	273.711	180.611	378.741	285.422	2.418.490	1.908.640
1999	213.975	196.709	434.534	365.312	2.566.330	1.941.578
2000	399.595	291.322	558.572	417.659	3.050.937	1.910.295

(a) Mediante las casillas sombreadas, se identifican a los valores unitarios del comercio exterior: de las exportaciones portuguesas de corcho crudo y de corcho en plancha, y de las importaciones totales del Reino Unido de *cork manufactured* y *stoppers*.

FUENTES: Apéndices A, B, C, D y E.

APÉNDICE G

Deflatores corcheros estimados como índices de Laspeyres, Paasche y Fisher (Base 100 en 2000) del valor unitario del corcho crudo, del corcho en plancha y de los tapones de corcho natural de Portugal y España producidos y exportados, 1900-2000 (a)

	Corcho crudo			Corcho en plancha			Tapones de corcho natural		
	Laspeyres	Paasche	Fisher	Laspeyres	Paasche	Fisher	Laspeyres	Paasche	Fisher
	[1]	[2]	[3]	[4]	[5]	[6]	[7]	[8]	[9]
1900	(b) 0,06			(d) 0,09			(f) 0,17		
1901	(b) 0,05			(d) 0,09			(f) 0,16		
1902	(b) 0,06			(d) 0,10			(f) 0,16		
1903	(b) 0,09			(d) 0,10			(f) 0,16		
1904	(b) 0,08			(d) 0,10			(f) 0,18		
1905	(b) 0,04			(d) 0,12			(f) 0,16		
1906	(b) 0,07			(d) 0,10			(f) 0,14		
1907	(b) 0,07			(d) 0,09			(f) 0,15		
1908	(b) 0,06			(d) 0,08			(f) 0,14		
1909	(b) 0,03			(d) 0,08			(f) 0,13		
1910	(b) 0,03			(d) 0,08			(f) 0,13		
1911	(b) 0,03			(d) 0,08			(f) 0,14		
1912	(b) 0,02			(d) 0,07			(f) 0,14		
1913	(b) 0,02			(d) 0,08			(f) 0,14		
1914	(b) 0,01			(d) 0,06			(f) 0,12		
1915	(b) 0,01			(d) 0,05			(f) 0,12		
1916	(b) 0,01			(d) 0,05			(f) 0,12		
1917	(b) 0,01			(d) 0,04			(f) 0,11		
1918	(b) 0,01			(d) 0,05			(f) 0,12		
1919	(b) 0,02			(d) 0,05			(f) 0,12		
1920	(b) 0,02			(d) 0,05			(f) 0,14		
1921	(b) 0,01			(d) 0,05			(f) 0,16		
1922	(b) 0,01			(d) 0,03			(f) 0,17		
1923	(b) 0,01			(d) 0,04			(f) 0,19		
1924	(b) 0,02			(d) 0,04			(f) 0,20		
1925	(b) 0,03			(d) 0,05			(f) 0,21		
1926	(b) 0,02			(d) 0,05			(f) 0,20		
1927	(b) 0,02			(d) 0,04			(f) 0,17		
1928	(b) 0,04			(d) 0,07			(f) 0,18		
1929	(b) 0,06			(d) 0,10			(f) 0,22		
1930	(b) 0,09			(d) 0,17			(f) 0,27		
1931	(b) 0,05			(d) 0,15			(f) 0,31		
1932	(b) 0,04			(d) 0,13			(f) 0,25		
1933	(b) 0,04			(d) 0,12			(f) 0,23		
1934	(b) 0,05			(d) 0,14			(f) 0,23		
1935	(b) 0,05			(d) 0,16			(f) 0,24		
1936	(b) 0,05			(d) 0,16			(f) 0,25		
1937	(b) 0,09			(d) 0,25			(f) 0,36		
1938	(b) 0,09			(d) 0,26			(f) 0,33		
1939	(b) 0,09			(d) 0,25			(f) 0,31		
1940	(c) 0,09			(d) 0,22			(f) 0,26		
1941	(c) 0,28			(d) 0,90			(f) 0,74		
1942	(c) 0,26			(d) 0,58			(f) 0,70		
1943	(c) 0,20			(d) 0,55			(f) 0,45		
1944	(c) 0,23			(d) 0,58			(f) 0,55		
1945	(c) 0,39			(d) 0,90			(f) 0,71		
1946	0,42	0,43	0,42	(d) 1,12			(g) 0,49		
1947	0,44	0,45	0,44	(e) 0,96			(g) 0,58		
1948	0,42	0,41	0,41	(e) 0,94			(g) 0,67		
1949	0,46	0,47	0,46	(e) 1,04			(g) 0,66		
1950	0,69	0,70	0,70	(e) 1,30			(g) 0,71		
1951	1,19	1,18	1,18	(e) 1,90			(g) 0,86		
1952	1,36	1,35	1,36	(e) 2,24			(g) 0,86		
1953	1,36	1,37	1,37	(e) 2,27			(g) 0,84		
1954	1,77	1,77	1,77	(e) 3,16			1,83	1,85	1,84
1955	2,00	1,99	1,99	(e) 3,28			1,96	1,99	1,97
1956	1,56	1,55	1,55	(e) 3,14			2,06	2,06	2,06
1957	1,49	1,49	1,49	(e) 3,70			2,32	2,33	2,33
1958	1,56	1,56	1,56	2,42	2,47	2,44	2,23	2,24	2,24
1959	1,78	1,78	1,78	2,56	2,57	2,57	1,95	1,86	1,91
1960	1,68	1,68	1,68	2,58	2,65	2,61	2,11	2,05	2,08
1961	1,51	1,56	1,53	2,75	2,78	2,76	2,09	2,08	2,08
1962	1,55	1,61	1,58	2,94	2,97	2,95	2,23	2,22	2,23
1963	1,76	1,76	1,76	3,37	3,38	3,37	2,61	2,61	2,61

1964	1,70	1,73	1,71	3,21	3,19	3,20	2,75	2,74	2,74
1965	1,72	1,77	1,75	3,09	3,09	3,09	2,80	2,77	2,79
1966	1,93	2,00	1,97	2,58	2,52	2,55	2,76	2,70	2,73
1967	2,06	2,16	2,11	3,34	3,32	3,33	3,27	3,27	3,27
1968	2,02	2,05	2,03	3,35	3,32	3,33	3,30	3,25	3,27
1969	2,03	2,08	2,05	3,40	3,35	3,38	3,53	3,44	3,49
1970	1,88	1,93	1,90	2,76	2,58	2,67	3,53	3,40	3,46
1971	2,09	2,13	2,11	3,38	3,22	3,30	2,75	2,28	2,50
1972	2,60	2,60	2,60	3,87	3,79	3,83	2,53	1,89	2,19
1973	3,56	3,53	3,54	4,53	4,35	4,44	4,19	3,86	4,02
1974	4,57	4,63	4,60	5,77	5,63	5,70	5,74	5,49	5,61
1975	2,62	2,76	2,69	5,63	5,46	5,54	5,37	5,08	5,22
1976	4,68	4,67	4,67	6,75	6,57	6,66	6,75	6,34	6,54
1977	7,18	7,10	7,14	8,91	8,88	8,90	9,15	8,69	8,91
1978	8,15	8,04	8,09	9,95	9,83	9,89	11,15	10,57	10,86
1979	9,15	8,98	9,07	10,72	10,62	10,67	12,37	11,91	12,14
1980	12,87	12,41	12,64	13,90	13,90	13,90	16,31	15,37	15,83
1981	11,74	11,60	11,67	18,55	18,56	18,55	19,07	18,43	18,75
1982	11,47	11,48	11,47	19,55	19,58	19,57	19,41	18,38	18,89
1983	12,92	12,73	12,82	20,14	20,03	20,09	20,92	20,26	20,59
1984	15,41	14,58	14,99	20,80	20,76	20,78	22,33	21,22	21,77
1985	17,13	16,80	16,96	22,21	22,15	22,18	25,14	23,65	24,39
1986	15,59	15,52	15,55	24,31	24,27	24,29	26,89	25,76	26,32
1987	19,10	19,07	19,08	27,72	27,70	27,71	28,95	27,80	28,37
1988	26,99	26,56	26,78	31,16	31,17	31,16	32,82	31,15	31,97
1989	38,60	37,98	38,29	37,55	38,08	37,82	36,03	34,52	35,27
1990	35,09	35,08	35,09	41,82	42,11	41,97	39,89	38,42	39,15
1991	31,43	31,43	31,43	39,59	39,49	39,54	36,05	34,80	35,42
1992	31,67	31,74	31,70	38,68	39,19	38,93	50,26	50,28	50,27
1993	29,75	30,05	29,90	40,75	39,00	39,86	60,47	54,36	57,34
1994	30,16	30,69	30,43	40,41	40,03	40,22	66,71	60,63	63,60
1995	31,17	31,02	31,09	45,06	45,89	45,47	74,40	67,36	70,79
1996	38,37	38,10	38,23	53,23	53,49	53,36	75,25	71,31	73,25
1997	50,47	50,33	50,40	57,89	57,86	57,88	80,37	76,75	78,54
1998	67,22	66,44	66,83	67,98	68,02	68,00	84,81	82,50	83,64
1999	56,30	56,43	56,36	81,05	81,86	81,46	88,82	88,24	88,53
2000	100,00	100,00	100,00	100,00	100,00	100,00	100,00	100,00	100,00

- (a) Con las casillas sombreadas se identifican los índices elaborados con valores unitarios del comercio exterior.
- (b) No es un índice de Laspeyres, sino $[(VU \text{ del corcho crudo exportado por Portugal en el año } t)/(VU \text{ ponderado del corcho crudo producido en Portugal y España en el año base}) \times 100]$.
- (c) No es un índice de Laspeyres, sino $[(VU \text{ del corcho crudo producido en Portugal en el año } t)/(VU \text{ ponderado del corcho crudo producido en Portugal y España en el año base}) \times 100]$.
- (d) No es un índice de Laspeyres, sino $[(VU \text{ del corcho en plancha exportado por Portugal en el año } t)/(VU \text{ ponderado del corcho en plancha producido en Portugal y España en el año base}) \times 100]$.
- (e) No es un índice de Laspeyres, sino $[(VU \text{ del corcho en plancha producido en Portugal en el año } t)/(VU \text{ ponderado del corcho en plancha producido en Portugal y España en el año base}) \times 100]$.
- (f) No es un índice de Laspeyres, sino $[(VU \text{ del total de } cork \text{ manufactured y stoppers importados por el Reino Unido en el año } t)/(VU \text{ ponderado de los tapones de corcho natural producidos en Portugal y España en el año base}) \times 100]$.
- (g) No es un índice de Laspeyres, sino $[(VU \text{ de los tapones de corcho natural producidos en España en el año } t)/(VU \text{ ponderado de los tapones de corcho natural producidos en Portugal y España en el año base}) \times 100]$.

FUENTES: Apéndices A, B, C y F. Si no se dice otra cosa, los índices de Laspeyres y Paasche se han calculado con los coeficientes de ponderación de corcho crudo, corcho en plancha y tapones de corcho natural que figuran, respectivamente, en los apéndices A, B y C. Los valores unitarios de producción ponderados en el año base son los siguientes: 372.357,34 (para el corcho crudo), 501.547,7523 (para el corcho en plancha) y 2.629.796,1457 (para los tapones de corcho natural).

APÉNDICE H
Deflactor corchero sintético, 1900-2000 (a)

	<i>Deflactor</i>		<i>Deflactor</i>		<i>Deflactor</i>
1900	0,10	1940	0,19	1980	14,12
1901	0,10	1941	0,64	1981	16,32
1902	0,11	1942	0,51	1982	16,64
1903	0,12	1943	0,40	1983	17,83
1904	0,12	1944	0,46	1984	19,18
1905	0,11	1945	0,67	1985	21,18
1906	0,10	1946	0,68	1986	22,05
1907	0,10	1947	0,66	1987	25,05
1908	0,09	1948	0,67	1988	29,97
1909	0,08	1949	0,72	1989	37,12
1910	0,08	1950	0,90	1990	38,73
1911	0,08	1951	1,31	1991	35,46
1912	0,08	1952	1,49	1992	40,30
1913	0,08	1953	1,49	1993	42,37
1914	0,07	1954	2,26	1994	44,75
1915	0,06	1955	2,42	1995	49,12
1916	0,06	1956	2,25	1996	54,95
1917	0,05	1957	2,51	1997	62,27
1918	0,06	1958	2,08	1998	72,83
1919	0,06	1959	2,08	1999	75,45
1920	0,07	1960	2,12	2000	100,00
1921	0,07	1961	2,13		
1922	0,07	1962	2,25		
1923	0,08	1963	2,58		
1924	0,09	1964	2,55		
1925	0,09	1965	2,54		
1926	0,09	1966	2,42		
1927	0,08	1967	2,90		
1928	0,10	1968	2,88		
1929	0,13	1969	2,97		
1930	0,17	1970	2,68		
1931	0,17	1971	2,64		
1932	0,14	1972	2,87		
1933	0,13	1973	4,00		
1934	0,14	1974	5,30		
1935	0,15	1975	4,48		
1936	0,15	1976	5,96		
1937	0,24	1977	8,32		
1938	0,23	1978	9,61		
1939	0,22	1979	10,63		

(a) Las casillas sombreadas indican que en esos años todos los índices utilizados para estimar el “deflactor corchero sintético” proceden de valores unitarios del comercio exterior. De 1940 a 1946, los índices utilizados para estimar el deflactor corchero sintético proceden de valores unitarios del comercio exterior y de valores unitarios de la producción. Y, desde 1947, los índices utilizados para estimar el deflactor corchero sintético proceden, en su totalidad, de valores unitarios de la producción.

FUENTE: Apéndice G; de 1900 a 1945, media aritmética de las columnas [1], [4] y [7]; de 1946 a 1953, media aritmética de las columnas [3], [4] y [7]; de 1954 a 1957, media aritmética de las columnas [3], [4] y [9]; y de 1958 a 2000, media aritmética de las columnas [3], [6] y [9].